

## 9. A hazai ipari parkok és a betelepült vállalkozások jellemzői (empirikus felmérés)

*Deák Szabolcs*

2002. áprilisában egy átfogó empirikus kutatás keretében **7 mélyinterjút** készítettünk a hazai ipari parkok elismert szakértőivel<sup>1</sup>, illetve **27 ipari park** (9.1. táblázat) vezetőjével. Ezen felül a felkeresett ipari parkokban működő vállalkozások közül **82 vállalkozásnál kérdőíves felmérést** végeztünk<sup>2</sup>.

A vizsgálni szándékozott ipari parkok kiválasztásához a Terra Stúdió csoportosítását vettük alapul (Laky és mtsai 2000)<sup>3</sup>. Elsődlegesen **fejlett**, a csoportosítás I-III. kategóriájában<sup>4</sup> található ipari parkokat igyekeztünk bevonni a mintába, ezek tekinthetők ma Magyarországon **jól működő ipari parkoknak**. Azonban ezek a parkok jellemzően a Dunántúlon találhatóak, ami területileg egyenetlenné tette volna a mintánkat. Ennek ellensúlyozására további **7, az Alföldön található ipari parkot** is bevontunk a felmérésbe. A megkérdezésre kerülő vállalkozásokat pedig úgy válogattuk ki, hogy mind a méret, mind a tevékenységi kör, mind pedig a tulajdonosi szerkezet alapján megfelelően reprezentálják az ipari parkokba települt vállalkozások összességét.

A megkeresett 27 park közül 26 rendelkezik ipari parki címmel. Ezen felül felkerestünk egy további, az ipari parkokhoz hasonlóan működő, de ipari parki címmel nem rendelkező szervezetet: a Budapesti Műszaki és Gazdasági Egyetem Innovációs

---

<sup>1</sup> A kutatás keretében megkérdezett szakértők, akiknek ezúton is köszönetet mondunk együttműködésükért: Rakusz Lajos elnök, Ipari Parkok egyesülete, Dr. Bérczi Gyula ügyvezető elnök (Tudományos és Technológiai Ipari Parkok Szövetsége), Dr. Markó Imre projekt menedzser (PROMEI Modernizációs és Euroatlanti Integrációs Projekt Iroda Kht.), Agócs István ügyvezető igazgató (Tatabánya MJV Önkormányzatának Gazdaságfejlesztő Szervezet Kht.), Dr. Pálmai Zoltán ügyvezető igazgató (INNOTECH Kft.), Laky Ildikó, ügyvezető igazgató (Terra Stúdió Kft.), Dr. Bojár Attila (Földművelésügyi és Vidékfejlesztési Minisztérium).

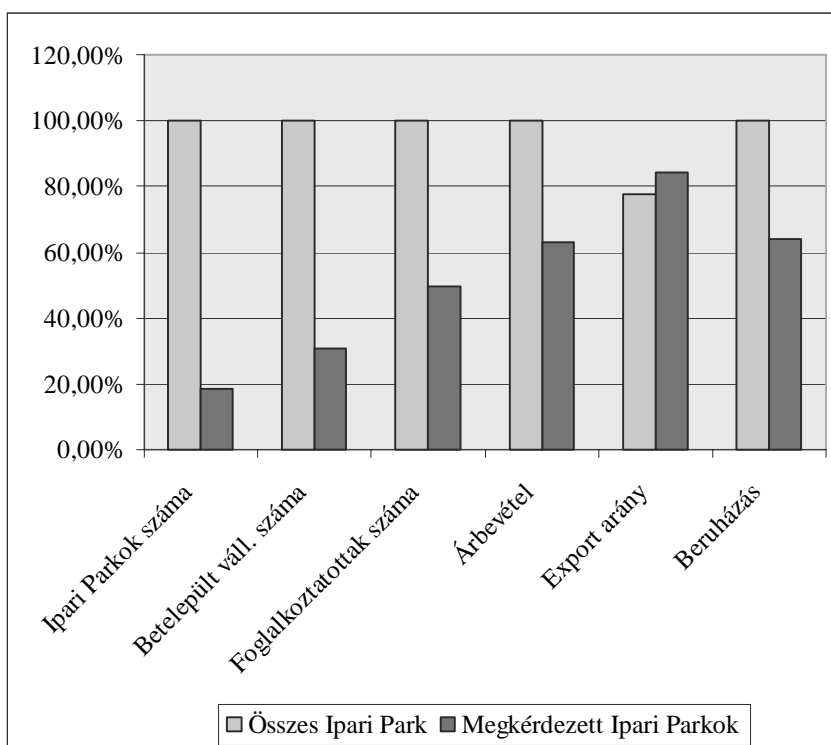
<sup>2</sup> Az interjúk elkészítésében és a kérdőíves felmérés lebonyolításában a KÓD Gazdaság- és Média kutató Kft. alvállalkozóként vett részt.

<sup>3</sup> Laky I. és tsai 2000: Az ipari parkok adatainak elemzése. Az ipari parkok csoportosítása. Ipari Park Partnerségi Program (IPPP), Terra Stúdió Kft., Budapest.

<sup>4</sup> Két kritériumot támaszt a Gazdasági Minisztérium az ipari parki címmel kapcsolatban: a betelepült vállalkozások számának legalább 10 darabnak, a foglalkoztatottak számának legalább 500 főnek kell lennie. Az I-III. kategóriába sorolható ipari parkok a két feltétel legalább egyikének megfelelnek.

Parkját (INNOTECH), ahol 28 vállalkozás 280 főt foglalkoztat, és 2001-ben 465 MFt árbevételt ért el. Ez az „ipari park” két szempontból is különös jelentőséggel bír az ipari parki program szempontjából. Egyrészt csak kis- és középvállalkozások találhatóak a területén, másrészt már megalapításakor **innovációs parkként** határozta meg önmagát, és ennek megfelelően működik azóta is.

9.1. ábra A vizsgálatba bevont és az országban található ipari parkok adatainak összehasonlítása



Magyarországon 2001 végéig 146 terület nyerte el az Ipari Park címet, melyekben összesen 1.761 vállalkozás működött. Az **általunk vizsgált 26 ipari parkba** 540 vállalkozás települt, ami az országos adat 30,7 %-a. Ezek a vállalatok 56.790 főt foglalkoztatnak, az ipari parkokban országosan **foglalkoztatott** létszám (114.653) közel felét, 49,5 %-át. **Árbevétel** tekintetében a megkeresett parkok adják az országos árbevétel 63,0 %-át (a vonatkozó adatok 2.076 milliárd Ft és 3.294 milliárd Ft), valamint a **beruházások** 63,9 %-át (630 milliárd Ft, illetve 986 milliárd Ft). A vizsgált ipari parkokban az értékesítésben az **export** aránya átlagosan 84,2 %, ami 6,5 százalékponttal meghaladja az országos átlagot (77,7 %) (9.1. ábra).

Az adatok tükrében kijelenthetjük, hogy a vizsgált parkok mind árbevétel és export, mind beruházás tekintetében jelentős súlyt képviselnek az ipari parkok között.

Ebből következően az interjúkból és a kérdőívekből levont következtetések – ha nem is mindenben tekinthetők statisztikai értelemben reprezentatívnak – mindenképpen jelzésértékűek, mivel a meghatározó jelentőségű ipari parkok adatai alapján születtek.

### 9.1. A vizsgált ipari parkok és vállalkozások főbb jellemzői

A 27 ipari park közül 15 az elsők között, 1997-ben nyerte el az ipari parki címet, 6 darab 1998-ban, míg öten 1999-ben (1. táblázat)<sup>5</sup>. Döntő többségük azonban már a cím elnyerését megelőzően is ipari park formában működött és jelentős szerepet játszott a munkahelyteremtésben, illetve a gazdasági szerkezetváltásban. Példaként a Győri Ipari Park hozható fel, amely 1991-ben alakult, és a cím elnyerésekor (1997-ben) már 11 vállalkozást találunk a területén 1000 foglalkoztatottal. De említhetnénk a székesfehérvári Videoton Ipari Parkot (1997-ben 53 vállalkozás és 7444 foglalkoztatott) vagy az Ózdi Ipari Parkot (1997-ben 93 vállalkozás 1397 foglalkoztatottal), esetleg a később címet nyert parkok sorából a Mohácsi Ipari Parkot (1999-ben 22 vállalkozás 1693 foglalkoztatottal).

9.1. táblázat A vizsgált ipari parkok a cím elnyerésének éve alapján

1997	1998	1999
Claudius Ipari és Innovációs Park (Szombathely)	Csongrádi Környezet-védelmi Ipari Park	MILÜP Mosonmagyaróvári Ipari Logisztikai és Üzleti Park
Debreceni Regionális és Innovációs Ipari Park	Első Szegedi Ipari Park	Mohácsi Logisztikai, Ipari, Üzleti Park
Diósgyőri Ipari Park (Miskolc)	Hatvani Ipari Park	Nagykanizsai Ipari Park
Egri Ipari Park	KÉSZ Ipari Park (Kecskemét)	Technik-Park Heliport (Kecskemét)
Esztergomi Ipari Park	Sárréti Ipari Park	Videoton Ipari Park (Törökszentmiklós)
Győri Ipari Park	(Szeghalom)	
Homokhát Térségi Agrár-ipari Park (Mórahalom)	Videoton Ipari Park (Kaposvár)	
Login Ipari Park (Nyíregyháza)		
Ózdi Ipari Park		
Pécsi Ipari Park		
Sóstói Ipari Park (Székesfehérvár)		
Szentgotthárdi Ipari Park		
Tatabányai Ipari Park		
Új Atlantisz Ipari Park (Ajka)		
Videoton Ipari Park (Székesfehérvár)		

A kérdőíves felmérés során felkeresett 82 vállalkozás közül 48 már a parkba való betelepülés előtt létezett, míg 34 az ipari parki cím elnyerése után jött létre. Ter-

<sup>5</sup> Mint említettük, egy park nem rendelkezik ipari parki címmel, azonban működését már a rendszerváltást megelőzően, 1988-ban megkezdte.

mésztesen az előbbieket esetében a „parkba való betelepülés” nem jelentette a vállalkozás telephelyének áthelyezését, hanem a telephely része volt annak a területnek, amelyre az ipari parki címet megpályázták. Ez is azt tükrözi, hogy az ipari park későbbi területén működő vállalkozások együttese már a cím elnyerését megelőzően is komoly szerepet játszott a település gazdasági életében.

A vizsgált ipari parkok **betelepültsége** folyamatosan nőtt az alapításukat követő években. Míg 1997-ben az – akkor már működő – ipari parkok beépítettsége átlagosan 24,9 %-os volt, addig ugyanez az érték 2001 végén már 55,7 %. Mindez a növekedés ellenére lett ilyen nagy mértékű, hogy időközben több park területét is bővítették, így esetükben a beépítettséget jelző mutató értéke az új területek bekapcsolásakor jelentősen csökkent. Az átlag azonban meglehetősen nagy szórást takar: az Ajkai Ipari Park beépítettsége például 16,8 %, szemben a törökszentmiklósi Videoton Ipari Park 100 %-os értékével.

A vizsgálatba bevont 82 vállalkozás közül 33 van külföldi tulajdonban, 3 többségi külföldi, 3 többségi hazai, míg 47 teljesen hazai magántulajdonban. Egy vállalkozás 100%-os önkormányzati tulajdonú.

A megkérdezett cégek által foglalkoztatott 9297 személyből 8910 főt **teljes**, 387 főt pedig részmunkaidőben alkalmaznak. Ha megnézzük, hogy a foglalkoztatotti létszám hogyan oszlik meg az egyes tulajdoni formák között, akkor azt láthatjuk, hogy a megkérdezett vállalkozásoknál foglalkoztatottak 26,6 %-át a „hazai tulajdoni hányad foglalkoztatja”, míg **81,2 %-át külföldi**. Tehát kijelenthetjük, hogy a vizsgált ipari parkokat a nagyméretű, külföldi tulajdonban lévő és a kisméretű hazai tulajdonban lévő vállalkozások dualitása jellemzi.

## 9.2. A vizsgált parkok fejlettsége

Az ipari parkok fejlettségének megítélésében három tényező játszik fontos szerepet: egyrészt milyen **telephelyet (infrastruktúrát)** képesek biztosítani a vállalkozások számára, másrészt milyen **szolgáltatásokat** nyújtanak a cégeknek, harmadrészt pedig milyen **üzleti környezetet**, együttműködési alkalmakat rejt az ipari parknak otthont adó település, illetve tágabb környezete a betelepülő vállalatoknak, azaz milyen a park beágyazottsága környezetébe.

### 9.2.1. Infrastruktúra

Infrastrukturális szempontból nincs jelentősebb különbség a vizsgált ipari parkok között, mindenhol kiépített infrastruktúra várja a befektetőket. Vannak zöldmezős beruházásként létrejött ipari parkok, ahol bizonyos területek még értékesítésre várnak (pl. Ajka, Esztergom), és vannak rekonstrukciós ipari parkok, ahol a régi épületek még helyenként állnak (pl. Diósgyőr, Ózd), de a bővítés, illetve megújítás folyamatosan zajlik.

### 9.2.2. Szolgáltatások

A szolgáltatások tekintetében a kérdésekre adott válaszokból általánosságban kiemelhető, hogy az ipari parkok menedzsmentje minden segítséget megad a vállalkozásoknak a megfelelő szolgáltató felkutatásához. Amennyiben erre nincs mód, akkor megpróbálják maguk megoldani a szolgáltatás biztosítását, mivel céljuk a vállalatok hosszú távra való megtartása. A vizsgált szolgáltatások<sup>6</sup> némelyikét az ipari parkok menedzsmentje – személyi összetételétől, valamint a park tárgyi feltételeitől függően – önmaga képes nyújtani a vállalkozások részére. A továbbiak esetében kialakult, napi gyakorlattá vált kapcsolat fűzi őket valamilyen szolgáltatóhoz. A megkérdezettek külön kiemelték a banki szolgáltatásokat: több ipari park esetében valamelyik **bank helyi fiókja** a parkba települő cégeket kiemelt ügyfélnek tekinti, és soron kívüli kiszolgálást biztosít számukra (pl. kaposvári Videoton Ipari Park, Mohácsi Ipari Park). A fennmaradó szolgáltatások vagy eseti jelleggel merülnek fel, vagy fel sem merültek eddig.

Külön foglalkoztunk a vállalkozások **forrásszerző** tevékenységével, mivel a magyarországi vállalatok esetében a tőkehiány okoz leginkább gondot. Megvizsgáltuk, hogy milyen forrásokra számítanak beruházásaiknál, illetve ezek felkutatásában kiktől várnak segítséget. A megkérdezettek körében a legtöbb említést még mindig a saját forrás kapta (62,6%). További jelentős forrásnak még az állami pályázatokon elnyerhető forrás (21,1%), a kereskedelmi bankhitel (10,1%) valamint az anyavállalat számít (3,2%). (Amennyiben a vállalkozások méretének a foglalkoztatottak számát tekintjük, és azzal súlyozzuk a válaszokat, két érdemi változás tapasztalható az eredményben. Az anyavállalat, mint forrás részesedése 20,2 %-ra nő, miközben a saját forrás részaránya – a többi forrás arányának kisebb-nagyobb csökkenése mellett – 50,0%-ra csökken.)

A források igénybevétele szempontjából sem a saját forrás, sem a kereskedelmi bankhitel tekintetében nincs számottevő különbség a **hazai és külföldi vállalkozások** viselkedésében. Jellemző sajátosságként említhetjük viszont, hogy az állami pályázatok a hazai tulajdonban lévő vállalkozások finanszírozásában szignifikánsan jelentősebb szerepet töltenek be, azonban a külföldi tulajdonban lévő vállalkozások is igénybe veszik ezt a forrást. Ezzel szemben az EU pályázatain elnyert forrásokra kizárólag hazai tulajdonban lévő vállalkozások építenek(!). Az anyavállalatra, mint finanszírozási forrásra ezzel szemben csak a külföldi tulajdonban lévő vállalkozások számítanak.

A **beruházási források** felkutatásánál a vállalkozások leginkább a tulajdonosok közreműködésére számítanak (60 válaszadó a 82-ből). Nagy számban jelölték meg

---

<sup>6</sup> A kérdőívekben konkrétan a következő szolgáltatásokat vizsgáltuk: hitelszerződések, exportbiztosítás és/vagy támogatás, technológiai információk nyújtása, kutatás-fejlesztési szolgáltatások, piacelemzés/ügyfélminősítés, adózási/könyvelési tanácsadás, oktatás, szennyezéskibocsátás mérése, hulladékkezelés illetve -elhelyezés, minőségbiztosítás, kiállítások szervezése, termékpromóció, termékminősítés.

továbbá a különböző vállalkozás- illetve gazdaságfejlesztési szervezetek segítségét (25 válasz). Az egyéb választ adók leginkább az Internetet nevezték meg, mint lehetséges információforrást, de találkozhatunk a tanácsadó cégek, hitelintézetek sőt a Pannon Autóipari Klaszter említésével is.

A szolgáltatások tekintetében kiemelendő, hogy kifejezetten üzleti szolgáltatók számára létrehozott **irodaház** 9 ipari parkban van (helyenként a főépületben, az ipari parkot üzemeltető szervezettel együtt kaphatnak helyet). Négy további park az **inkubátorházban** tud helyet adni üzleti szolgáltatóknak, míg 14-ben nem található ilyen jellegű épület vagy épületrész. Ezekben a parkokban a betelepülni szándékozó üzleti szolgáltatónak saját telephelyet kell létrehoznia, ami az iroda bérlésénél nagyobb anyagi terhet, így magasabb árakat jelent a szolgáltatások tekintetében.

A szolgáltatások kiépítésénél nem hagyható figyelmen kívül a **keresleti oldal**, azaz a vállalkozások mennyire igénylik ezen szolgáltatások kiépítését<sup>7</sup>. Négy olyan intézmény van, amelyik a válaszok alapján már megtalálható bizonyos ipari parkokban:

- logisztikai központ (Kaposvár, Nyíregyháza, Székesfehérvár, Mórahalom),
- gazdasági tanácsadás (Ózd, Mórahalom),
- jogi tanácsadás (Ózd, Szombathely, Mórahalom) és
- pályázatoknál segítő ügynökség (INNOTECH Budapest, Mórahalom)<sup>8</sup>.

Legnagyobb számban a következő **szolgáltatásokra** mutatkozik igény (zárójelben azon ipari parkok, ahol a megkérdezett vállalkozások egyöntetűen fontosnak tartanák kialakítását):

- szakmai képzés, át- és továbbképzés elérhetősége (Eger, Hatvan, Mosonmagyaróvár, Törökszentmiklós, Csongrád),
- pályázatoknál segítő ügynökség (Eger, Székesfehérvár, Szombathely, Csongrád),
- logisztikai központ (Eger, Kecskemét, Szeghalom, Törökszentmiklós),
- jogi tanácsadás (Hatvan, Mohács, Törökszentmiklós, Csongrád).

Ezeket túlmenően helyi igény mutatkozik:

- innovációs központra (Mosonmagyaróvár, Székesfehérvár),

<sup>7</sup> A kérdés pontosan így hangzott: A következő intézmények közül melyiket tartja fontosnak, feltétlenül kialakítandónak az ipari parkban vagy környezetében, amelyikre Önök is számítanának? 1. technológiai transzferközpont kialakítása, 2. innovációs központ létrehozása, 3. technológiai központ létrehozása, 4. logisztikai központ kialakítása, 5. beszerzési, értékesítési, piackutatási ügynökség megszervezése, 6. gazdasági (adó, pénzügyi, számviteli) tanácsadás elérhetősége, 7. jogi tanácsadás elérhetősége, 8. vállalkozásfejlesztési ügynökség betelepítése, 9. szakmai képzés, át- és továbbképzés elérhetősége, 10. hazai gazdaságfejlesztési és EU-pályázatoknál segítő ügynökség

<sup>8</sup> A válaszok kiértékelését megnehezíti, hogy azonos ipari parkban található vállalkozások az intézmény létevel kapcsolatban sokszor egymásnak ellentmondó feleleteket adnak. Ez annak tudható be, hogy néha a cégek egymás létezéséről sem tudnak.

- beszerzési és értékesítési ügynökségre (Mohács, Nyíregyháza, Székesfehérvár), és
- gazdasági tanácsadásra (Szombathely).

A vállalkozások további szükséges intézményként egyedül a vámhivatal kialakítását jelölték meg (2 válaszadó).

Megkérdeztük ugyanerről az ipari parkok vezetőinek véleményét is, azaz ők hogyan látják a vállalkozások igényét ezen szolgáltatásokra. Egyetlen szolgáltatás tűnik a parkvezetők véleménye szerint kiemelt jelentőségűnek a vállalkozások számára: a **pályázatírás**. Ennek oka egyértelműen az, hogy az ipari parkba települt vállalkozások jelentős forrásokra tehetnek szert a különböző fejlesztési pályázatok révén, tapasztalat és humán erőforrás hiányában azonban nem eléggé hatékonyak az ilyen források kiaknázásában. A parkok vezetői emellett fontosnak ítélték még a kutatás-fejlesztési partnerkövetítést, illetve a technológiai információ-szolgáltatást ami az innováció irányába történő határozott elmozdulást jelzi.

### 9.2.3. A park és vállalatainak helyi beágyazódása

A park beágyazódásának vizsgálatokor az ipari park valamint a benne található vállalkozások **kapcsolatrendszerének térbeliségét** vizsgáltuk, különös tekintettel a beszerzési és értékesítési piacokra valamint az igénybe vett szolgáltatások körére. Az értékesítési és a beszerzési piacok megoszlása, illetve a szolgáltatások igénybevétele helye alapján kategóriákat állítottunk fel. Értékesítési és beszerzési piacok esetén a kategóriák: megyei, regionális, országos szintű tevékenységgel bír, külföldi piacon is jelen van. Ez utóbbiban külön vizsgáltuk az EU-orientáltság kérdését. Szolgáltatások igénybevétele esetén a felállított csoportok: ipari parkon belülről, a településről, a megyén belülről, az ország több pontjáról, illetve külföldről is igénybe vesz szolgáltatásokat.

#### (a) A vállalatok helyi beágyazódása

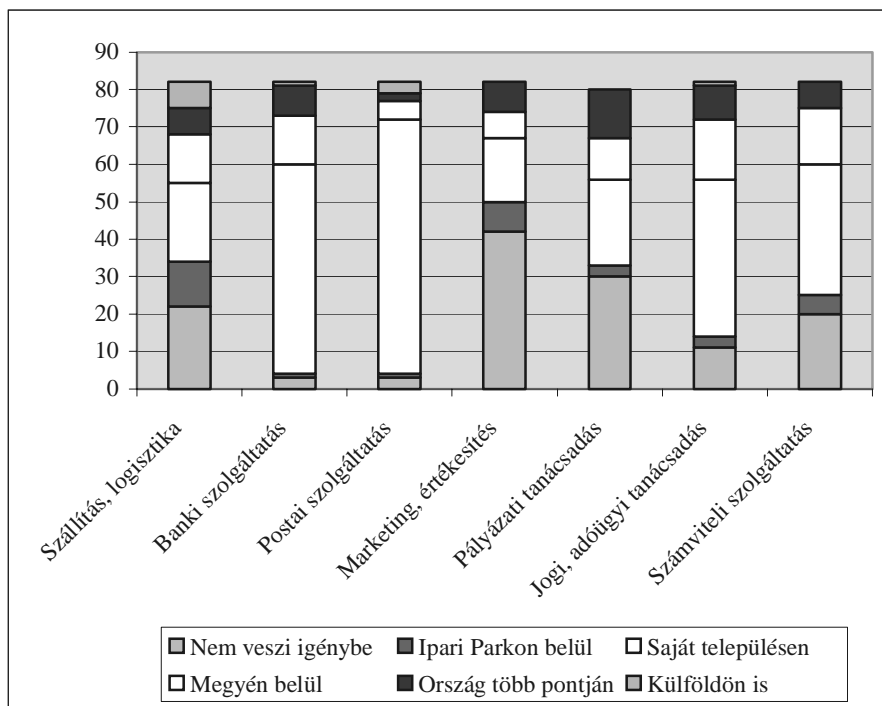
A **beszerzési piacok** tekintetében elmondhatjuk, hogy a felmérésbe bevont 82 vállalkozásból 49 döntően hazai piacról szerzi be inputjait (beszerzéseinek több mint 50%-a Magyarországon történik). Közülük 27 regionális piacról, míg ezen belül 21 a megyében található más vállalkozásoktól vásárolja felhasznált anyagainak, alkatrészeinek, szolgáltatásainak többségét. A döntően külföldről vásárló 25 vállalkozás közül 21 legfőbb beszerzési forrásai az Európai Unió területén található.

Az **értékesítési piacok** esetében a beszerzéshez nagyon hasonló képet kapunk. A megkérdezett 82 vállalkozásból 48 nagyobb részben hazai piacon értékesíti termékeit. 27 vállalkozás az árbevétele több mint felét export révén éri el, ebből 24-nek jellemzően az Európai Unióban vannak a piacai. A 48 hazai orientáltságú vállalkozás közül 28 a döntően regionális, 23 a főleg megyei piaccal rendelkező vállalkozások száma.

A szolgáltatások igénybevétele térbeliségének vizsgálata kapcsán a következő megállapításokat tehetjük (9.2. ábra):

- **Szállítás, logisztika:** Jelentős a szolgáltatást nem igénylők száma. Viszont a szolgáltatást igénybe vevő cégek jelentős része telephelyének közvetlen környezetében található szolgáltató segítségével oldja meg a szállítási feladatokat, de vannak olyanok is, akik külföldi szállítmányozó szolgáltatásait is igénybe veszik. A szállítás és a logisztika a leginkább ipari parkon belülré települt szolgáltatás-típus, amit a szállítást az ipari parkon belüli szolgáltatók segítségével megoldók jelentős száma is mutat.

9. 2. ábra Az egyes szolgáltatástípusok igénybevételének megoszlása (válaszok száma, db)



- **Banki szolgáltatás:** A banki szolgáltatás láthatóan település-központú. Minden településen található bankfiók<sup>9</sup>, a vállalkozások csak kis hányada vesz igénybe a településen kívül banki szolgáltatást. Mint már említettük, több bank kiemelt ügyfélként kezeli az ipari parkba települt vállalkozásokat.
- **Postai szolgáltatás:** A postai szolgáltatás szintén minden településen megtalálható. A vállalkozásoknak csak kis hányada vesz igénybe a településen kívül

<sup>9</sup> A vizsgált ipari parkok szinte kivétel nélkül városban vannak.



postai szolgáltatást, és az ipari parkon belül sem jellemző a szolgáltatók megjelenése.

- **Marketing, értékesítés:** Itt a legjelentősebb a szolgáltatást nem igénylők száma. A szolgáltatást igénybe vevő cégek jelentős része a telephely szerinti településen belül megoldja a szolgáltatást, de vannak országos szolgáltatók segítségét igénybe vevő cégek is. A szállítás és logisztika mellett ez a másik leginkább ipari parkon belültre települt szolgáltatás-típus.
- **Pályázati tanácsadás:** Szintén jelentős a szolgáltatást nem igénylők száma. A szolgáltatást igénybe vevő cégek jelentős része a telephely szerinti településen belül megoldja a szolgáltatást, de magas a megye más településén, illetve az ország másik megyéjében található szolgáltató segítségét igénybe vevő vállalkozások száma.
- **Jogi, adóügyi tanácsadás:** A szolgáltatást az ipari parkban található vállalkozások jellemzően az ipari parkon kívül, de a telephely szerinti településen belül oldják meg. Jelentős a megye más településén a szolgáltatást igénybe vevők száma, ami a megyeszékhelyek szerepével indokolható.
- **Számviteli szolgáltatás:** Meglepően magas a számviteli szolgáltatást nem igénylő vállalkozások száma. (Mivel a számviteli szolgáltatást igénylők átlagos mérete (105,6) kisebb, mint a szolgáltatást nem igénylők mérete (137,6) vélhetően arról van szó, hogy a nagyobb vállalkozások saját kapacitást tartanak fenn erre a feladatra.) Jelentős a megye más településén a szolgáltatást igénybe vevők száma, ami a jogi és adóügyi tanácsadáshoz hasonlóan itt is a megyeszékhelyek szerepével indokolható.

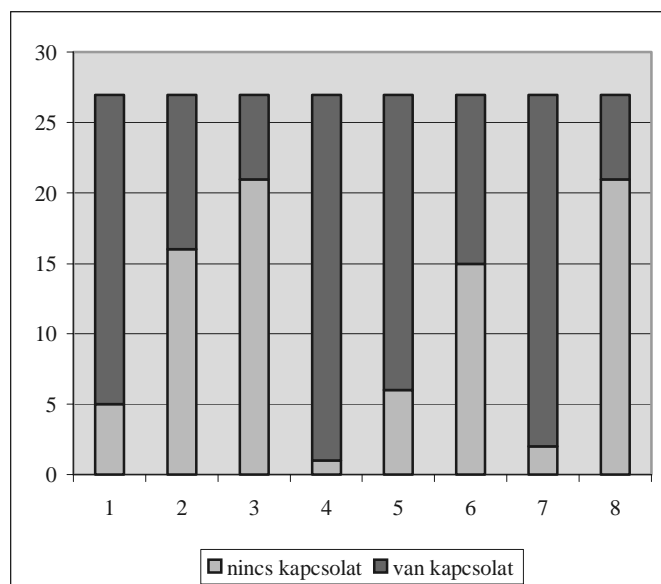
#### (b) A park helyi beágyazódása

Ha magának az ipari parknak<sup>10</sup> a **helyi intézményi kapcsolatrendszerét** vizsgáljuk, elmondhatjuk, hogy jellemzően felsőfokú intézményekkel, vállalkozásfejlesztési szervezetekkel, területfejlesztési szervezetekkel és munkaügyi központtal vannak kapcsolatban (9.3. ábra). Üzleti tanácsadó szolgáltatást minden parkban tudnak nyújtani (ha nem a park, akkor van erre külső vállalkozó), de magának a parknak, mint szervezetnek kapcsolata a tanácsadó cégekkel csak eseti.

A kapcsolat jellegére vonatkozóan elmondható, hogy a **felsőfokú intézményekkel** jellemzően oktatási kapcsolatban vannak. 10 ipari park jelezte, hogy már vették igénybe felsőfokú intézmény, kutatóhely szolgáltatásait, de közös pályázat beadására is volt példa. Győrben az ipari parkba települt egyik cég finanszírozta az egyetem egyik laboratóriumának felépítését, és műszerekkel való felszerelését. Ezt a laboratóriumot nemcsak az egyetem hallgatói, hanem a park több cége is rendszeresen igénybe veszi.

<sup>10</sup> Ipari park alatt elsősorban parkot működtető szervezetet értjük, de annak kapcsolatrendszerre nem választható el élesen a parkba betelepült vállalkozásoktól.

9.3. ábra Az ipari parkok kapcsolata különböző szervezetekkel  
(válaszok száma, db)



*Megjegyzés:* 1. felsőfokú intézménnyel (egyetem, főiskola), 2. kutatóintézettel, 3. innovációs és technológiai központtal, 4. vállalkozásfejlesztési szervezetekkel, 5. területfejlesztési szervezetekkel (települési és megyei), 6. üzleti tanácsadó cégekkel, 7. munkaügyi központtal, 8. kockázati befektetőkkel

**Vállalkozásfejlesztési és területfejlesztési szervezetekkel** minden parknak rendszeres kapcsolata van annak ellenére, hogy magában a parkban mindössze hat esetben található ilyen szervezet (székesfehérvári Videoton Ipari Park, Szentgotthárdi Ipari Park, szombathelyi Claudius Ipari Park, Tatabányai Ipari Park, Pécsi Ipari Park, mórakalmi Homokháti Ipari Park). Ezek a parkok mind az elsők között jöttek létre Magyarországon, többségük nagyméretű, jól működő park. Ennek oka valószínűleg az, hogy az említett parkok a vállalkozásfejlesztési és területfejlesztési intézményrendszerrel egy időben épültek ki, míg a későbbi ipari parkok már ezen intézményrendszer kiépülése után - így az intézményektől elkülönült helyen - jöttek létre. A kapcsolat megvalósulási formái: a szervezet (rész)tulajdonosa a parknak, a szervezet egyik tisztségviselője/alkalmazottja vezeti a parkot, a szervezet építette fel az ipari park valamely intézményét (pl. inkubátorház, innovációs központ), és ennek kapcsán vannak kapcsolatban.

A **településfejlesztési és településrendezési tervben** mindegyik park helyett kaptak, sokszor kiemelt jelentőséget tulajdonítanak szerepüknek. A parkok döntő többsége bővíthető, azonban egyelőre nem tervezik, mert a jelenleg beépített terület sincs teljesen kihasználva.

A megkérdezett parkok egyöntetűen állították, hogy napi (helyenként óránkénti) kapcsolatban állnak a **munkaügyi központtal**, és fontosnak tartották kiemelni, hogy kimondottan jó munkakapcsolat alakult ki köztük. Ez alól mindössze két kivétel akadt. Az egyik a BMGE Innovációs Parkja. Az itt található cégeket a keresett munkaerő jellege miatt nem a munkaügyi központ tudja segíteni, hanem ezt a cégek inkább maguk oldják meg vagy a felsőfokú oktatási intézmények segítségét kérik. A másik kivétel az Első Szegedi Ipari Park volt, itt azonban mindössze két vállalkozás található 50 foglalkoztatottal, és a megalakulás óta nem bővült a parkba települt cégek köre.

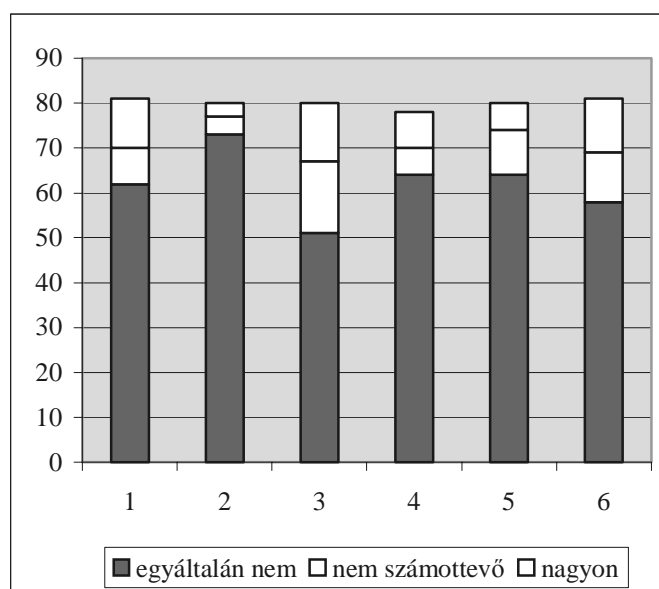
A helyi beágyazódásnak fontos része az is, ha az ipari park szolgáltatásait nemcsak a betelepült vállalkozásoknak nyújtja, hanem a **településen található többi cég felé is nyitott**, azok gazdálkodását is segíti. Mindössze 11 parkvezető számolt be arról, hogy nemcsak terveznek, de élő kapcsolatuk van külső cégekkel, egyes esetekben nem maga az ipari park, hanem a parkon belül működő intézmény (pl. inkubátorház, innovációs központ) nyújt valamilyen szolgáltatást a parkon kívülre. Ez azért is fontos, mert az Integrátori Ipari Parki cím elnyerésének ez az egyik feltétele (a 10-ből csak 3-an tervezik az integrátori cím megszerzését). 7 további vállalat tervezi ilyen szolgáltatás nyújtását, de vagy a szolgáltatásai nem léteznek még („kialakítás alatt vannak”) vagy nincs rá igény külső vállalkozás részéről. 8 olyan ipari park van ahol egyáltalán nem is tervezik a parkon kívüli cégek felé való nyitottságot. Példaértékűnek tartjuk ezen a téren a Nagykanizsai Ipari Park felfogását. Mivel a parkot üzemeltető Kht. az önkormányzat tulajdonában áll, így magától értetődőnek tartják, hogy igény szerint a város minden vállalkozása számára nyújtják szolgáltatásaikat.

### 9.3. A vállalkozások véleménye a parkról és szolgáltatásairól

Összességében elmondhatjuk, hogy a vállalkozások **elégedettek** működési környezetükkkel: az ipari parkkal, illetve az annak otthont adó településsel. Ezt támasztja alá az a tény is, hogy a megkérdezett vállalkozások 80,5 %-a ajánlaná másnak is az ipari parkot, és mindössze 14,5 %-a állította ennek ellenkezőjét, és mindössze egyetlen olyan ipari park volt, amelyet a benne működő egyik megkérdezett vállalkozás sem ajánlana másoknak.

A vállalkozások **gazdálkodásának akadályait** vizsgáló kérdéseink értékelésénél feltétlen figyelembe kell vennünk azt a tény, hogy a vizsgált ipari parkok már működnek, és számos betelepült vállalkozással rendelkeznek. Mindössze 4 olyan van, amelyben a működő cégek száma nem éri el az ötöt. Ennél fogva ezeknél az ipari parkoknál az infrastrukturális feltételek esetén inkább a terjeszkedés megoldása jelenthet problémát, sem mint a kiépítetlenség. A helyi önkormányzatok a betelepültek nagy száma miatt is a legtöbb helyen megfelelő gyakorlatra tettek szert az ipari parkkal kapcsolatos ügyintézésben.

9.4. ábra A vállalkozások gazdálkodását akadályozó tényezők az ipari park adottságai közül (válaszok száma, db)

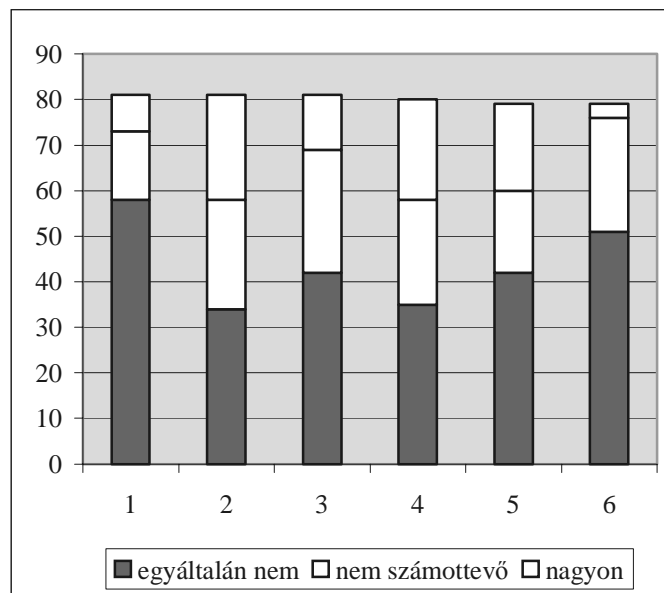


*Megjegyzés:* 1. hiányos infrastruktúra (telefon, víz-, gáz-, közcsonna-, elektromoskapacitás), 2. szűkös, elégtelen telephelykínálat, 3. a park üzleti szolgáltatásainak hiánya, 4. a park meglévő üzleti szolgáltatásainak színvonala, 5. a park építésügyi, rendezési előírásai, 6. magas ingatlan bérleti díjak és árak

A **gazdálkodást akadályozó főbb tényezők** a település és az ipari park döntési szintjén:

- **Ipari park adottságai:** általánosságban elmondható, hogy az ipari parkok adottságai megfelelnek az elvárásoknak (9.4. ábra). (Vélhetően épp azért települtek oda a cégek, mert megfelelő telephely-kínálatot nyújtott számukra az ipari park.) A legnagyobb arányban a park üzleti szolgáltatásainak hiányát jelelték meg a vállalkozások, azonban ennek mértéke sem túl magas.
- **Helyi/megyei tényezők:** a helyi/megyei önkormányzati ügyintézés és a helyi üzleti szolgáltatások színvonala jelenti a legkisebb akadályt a vállalkozások gazdálkodásában (9.5. ábra). Az előbbi az önkormányzatok jól felfogott érdeke a park minél sikeresebb működése érdekében. Számos településen a park „szolgáltatásai” közé tartozik a betelepült cégek számára a soron kívüli önkormányzati ügyintézés. A leginkább zavaró tényezők közé a helyi adók mértéke és a vállalkozások helyi támogatásának hiánya sorolható. Ezeket számos cég említette meg, mint javítandó körülményt.

9.5. ábra A vállalkozások gazdálkodását akadályozó tényezők a helyi/megyei önkormányzat döntési szintjén (válaszok száma, db)



Megjegyzés: 1. a helyi/megyei önkormányzati ügyintézés, 2. az önkormányzati adók mértéke, 3. magas helyi bérköltségek, 4. a munkaerőkínálat mennyisége, minősége, 5. vállalkozások helyi támogatásának hiánya, 6. helyi üzleti szolgáltatások színvonala

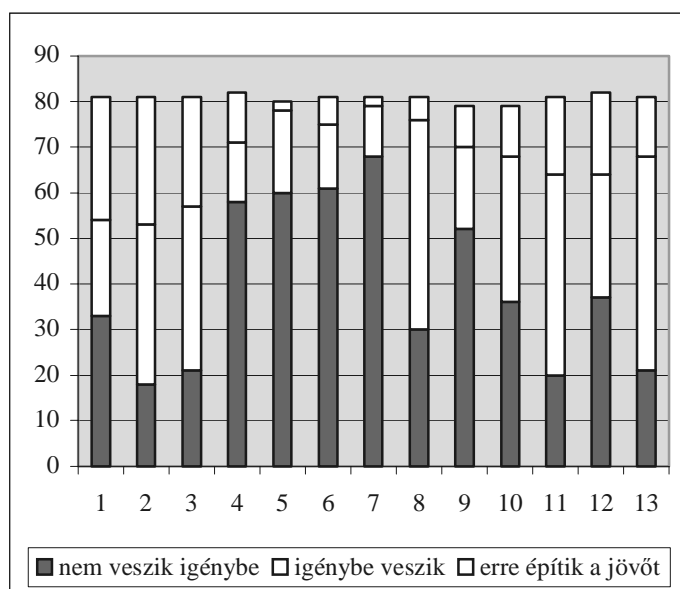
A vállalkozások egyéb akadályozó tényezőket is megneveztek, melyek közül az említések gyakorisága miatt kettőt emelnénk ki. Az egyik a **helyi tömegközlekedés** megoldatlansága, ami a munkavállalók munkahelyre jutását jelentősen akadályozza. A másik tényező a **helyi utak** hiánya, illetve ezek nem megfelelő minősége.

Ezek az akadályozó tényezők jelennek meg a vállalkozások vezetőinek változtatási javaslatai között is. A nyitott kérdésre adott válaszokat 5 nagyobb kategóriába soroltuk:

- **Elégedett:** 11 válaszadó elégedett az ipari park vagy az önkormányzat működésével. Jellemzően azonban a vállalkozások inkább az ipari parkokkal elégedettek, mint az önkormányzatokkal. Kiemelendő a Győri Ipari Park, ahol a megkeresett cégek egybehangzóan kifejezték megelégedettségüket a park működésével kapcsolatban.
- **Helyi adók, kedvezmények, források** (összesen 23 javaslat sorolható ide): Sok válaszadó kifogásolta a helyi adók magas szintjét és az adókedvezmények elérhetetlenségét a kisebb vállalkozások számára. Ennek megváltoztatását egyöntetűen az önkormányzat kompetenciájának tartják.
- **Infrastrukturális hiányosságok** (összesen 28 javaslat sorolható ide): Még a helyi adóknál is többen változtatnának a vállalkozás környezetének infrastruktúrájában.

turális ellátottságát. Külön kiemelték az ipari park elérhetőségének problémáját, ami a közúthálózat hiányosságát vagy nem megfelelő minőségét takarja. Ezen a téren a másik nagy problémakörnek a helyi tömegközlekedés nem megfelelő színvonalát tartják (a helyi busz nem az igényeknek megfelelően jár, pl. nem a műszakváltásokhoz igazodik Szombathelyen, vagy az egri illetve a székesfehérvári sóstói park nincs a tömegközlekedés útvonalában). Ezeknek a problémáknak az orvoslása a válaszadók szerint az önkormányzatnak és az ipari parknak egyaránt a feladata, de többségében az önkormányzattól várják a megoldást.

9.6. ábra Melyek a vállalkozások versenyképessége javításának főbb eszközei az elkövetkező öt évben? (válaszok száma, db)



*Megjegyzés:* 1. új termelési eljárások bevezetése (beruházások), 2. új termékek, szolgáltatások bevezetése (a meglévő technológiával), 3. meglévő kapacitás bővítése, 4. új telephely létrehozása, 5. környezetvédelmi beruházások, 6. K+F tevékenység, 7. hatékonyságnövelés létszámleépítéssel, 8. hatékonyságnövelés a dologi költségek csökkentésével, 9. kooperáció megyén belül, 10. regionális piac kiaknázása, 11. információáramlás javítása, 12. transznacionális céggel való szoros együttműködés (beszállítói kapcsolatok), 13. marketing tevékenység javítása

- **Munkaerővel kapcsolatos problémák** (összesen 18 javaslat sorolható ide): Mennyiségi jellegű munkaerőhiányról csak néhány válaszadó számolt be, azonban jellemző probléma a nem megfelelő képzettségű (minőségű) munkaerőből származó munkaerőhiány. A képzések, átképzések elérhetőségének megszervezését a vállalkozások vezetői alapvetően az ipari parktól várják, de

a helyi képzési rendszerek profiljának az igényekhez történő igazítását az önkormányzat feladatának tartják.

- **Ipari park fejlesztése** (összesen 36 javaslat sorolható ide): Az ipari park fejlesztésének igénye több, egymással összefüggő tényezőből tevődik össze. A legfontosabb ezek közül az ipari park szolgáltatásainak kiépítése vagy bővítése. (Érdekességként jegyezzük meg, hogy pályázati lehetőségek felkutatásában, pályázatok megírásában sokan jelezték igényüket segítségre. Viszont közülük több cég olyan ipari parkban működik, ahol van pályázati tanácsadással, írással foglalkozó vállalkozás, ami az elégtelen információáramlást tükrözi) További igényként merült fel a betelepülő cégek számának növelésére tett nagyobb erőfeszítés, az információáramlás javítása az ipari parkon belüli cégek, valamint a más ipari parkok irányából, valamint az együttműködés elősegítése az ipari parkok vállalkozásai között. Tehát van igény az együttműködések kialakítására, fokozására, de ezekhez segítséget várnak a vállalkozások az ipari parkot működtető menedzsmenttől. Az ipari park fejlesztését szinte egyöntetűen az ipari park működtetői feladatának tartják a megkérdezettek.

A **vállalkozás versenyképességének növelése**, a jobb eredmények elérése érdekében a vállalkozások alapvetően extenzív stratégiát követnek (9.6. ábra). A versenyképesség javításának legfőbb irányai a megkérdezett cégek esetében egyrészt a meglévő kapacitások bővítése valamint új termékek, termelési eljárások bevezetése. Másrészt fontosnak tartják az információáramlás javítását, beszállítói szerep kialakítását és a marketingtevékenység növelését. Ezzel szemben meglepően kevesen tervezik új telephely létrehozását, a K+F tevékenység kihasználását és a létszámleépítés útján történő hatékonyságnövelést.

#### 9.4. A parkok és a betelepült vállalkozások további fejlődési lehetőségei

Míg az infrastruktúra kiépítését és a helyi környezetbe való beágyazódást a parkokkal szembeni alapvető elvárásnak tekinthetjük, addig az ipari parkok továbbfejlődéséhez, a betelepült vállalkozások hosszú távú sikeres működéséhez, illetve növekedéséhez az innováció feltételeinek és a hálózatos együttműködés lehetőségeinek megteremtésére van szükség.

##### 9.4.1. Innovációs tevékenységek

Ahhoz, hogy a parkokban az innovatív vállalkozások aránya növekedjen, két úton lehet eljutni: egyrészt **K+F tevékenység betelepítésével**, másrészt pedig a már benn lévő **vállalkozások K+F aktivitásának** növelésével.

Az **innovativitás jelenlegi szintjének** vizsgálatakor kiderült, hogy a megkérdezett 82 vállalkozás közül mindössze 8 rendelkezik kutató-fejlesztő munkatárssal, míg 62 egyáltalán nem költ árbevételeiből K+F tevékenységre. (Érdekesség, hogy a

8, főállású kutatóval rendelkező vállalkozás közül 2 saját bevallása szerint nem fordít pénzt K+F tevékenységre). A fennmaradó 20 vállalkozás többsége árbevételének mindössze néhány (1-5) %-át fordítja kutatás-fejlesztésre, míg ennél nagyobb arányt mindössze 8 vállalkozás jelölt meg. A K+F tevékenységgel rendelkező cégek szinte kizárólag KKV-k (sőt azon belül is döntően a kisvállalkozások kategóriájába tartoznak), nagyvállalkozás mindössze egyetlen akad közöttük.

Az utóbbi 5 évben a megkérdezettek közül mindössze **7 vállalkozás vásárolt** valamilyen licenciát vagy know-how-t, bár több olyan válaszadó is akad, akik egynél többet is. A megvásárolt technológia származási helyét illetően az Amerikai Egyesült Államok, Németország, Magyarország, Finnország és Horvátország kerültek említésre.

A válaszok alapján a **technológiai innovációval** kapcsolatba hozható összesen 27 cégről elmondható, hogy mintegy fele a gépiparban, vagy ahhoz szorosan kapcsolódó iparágban tevékenykedik, különböző ipari parkokban az ország számos pontján. Azonban a fennmaradó vállalkozások is jellemzően anyagi jellegű termelő tevékenységet folytatnak: mindössze egy szoftverfejlesztéssel, három üzleti tanácsadással, és egy technológia transzferrel foglalkozó cég képviseli a szolgáltató szektort.

A megkérdezett 82 vállalkozás közül mindössze 10 áll kapcsolatban valamilyen **K+F szervezettel**, felsőoktatási vagy kutató intézménnyel, azonban ezen K+F szervezetek egyike sem az ipari parkon belül található. A 10 vállalkozás esetében 4-en az ipari parknak otthont adó településen, 2-en a megyében, 2-en pedig külföldön található K+F szervezettel tartanak fenn állandó kapcsolatot.

A parkok több esetben is próbálkoztak az **innovációs aktivitás telepítésével**, azaz K+F tevékenységet végző vállalkozásoknak a területre való csábításával. Nagykánizsán például a General Electric-kel folytak sikeres tárgyalások. Ugyancsak eredményre vezetett a Mohácsi Ipari Park és a Pécsi Tudományegyetem Műszaki Főiskolai Kara Környezetvédelmi Tanszékének együttműködése. A park inkubátorháza - a megfelelő körülmények kiépítése után - az egyetem tanszékének állandó jelenlétet fog biztosítani. Szintén jó példa a BMGE Innovációs Parkja, ahol a park funkciójából következően jelentős a K+F tevékenység.

A vállalkozások K+F tevékenységét segítő **innovációs intézmények** tekintetében sajnos kedvezőtlen a kép. A 27 ipari parkban jelenleg nagyon kevés működő innovációs intézmény létezik<sup>11</sup>. Ennek oka alapvetően a következő tényezőkre vezethető vissza:

- A vállalatok jórészt **nem igénylik** hasonló szolgáltatások meglétét (mivel alapvetően termelő (összeszerelő) tevékenységet végeznek), vagy az ipari park felelős vezetője úgy gondolja, hogy ezeknek a funkcióknak a megoldása a vállalkozások és nem az ipari park feladata. Az első esetben leggyakrabban

<sup>11</sup> A kérdőívben konkrétan a következő intézmények meglétét vizsgáltuk: technológiai transzfer központ, vállalkozói inkubátorház, innovációs központ, technológiai szolgáltató központ valamint műszaki-gazdasági tanácsadást nyújtó vállalkozás.



multinacionális cégek magyarországi összeszerelő üzemének ad helyet az ipari park, amelyek ezeket a funkciókat az anyavállalat szervezetrendszerén belül oldják meg (pl. a székesfehérvári Sóstói Ipari Park). Az utóbbi esetre „szélsőséges” példaként a kecskeméti TECHNIK Park Heliport említhető, mely egy magánvállalkozás keretén belül működik, így ilyen funkciók kialakításának gondolata fel sem merült, mivel egyetlen feladatuknak az ingatlan-fejlesztést tartják.

- Ezen intézmények **most vannak kialakítás alatt**, mivel több park is belátta, hogy ilyen jellegű intézmény kialakítására szüksége van. Egyrészt vannak olyan parkok, amelyek az első generációs szintet már meghaladták, a betelepült vállalkozások igénylik fejlődésükhöz az innovációs szolgáltatásokat. Másrészt vannak olyan térségek, ahol a helyi gazdaság „fejletlensége” szükségessé teszi – főként inkubációs – szolgáltatások parkon belüli kialakítását.
- Az ipari park egy nagyobb méretű városban működik, ahol **ez a funkció a városban** már megoldott, így nem tervezik létrehozását. Kiváló példa erre Székesfehérvár, ahol az 5 ipari park munkamegosztása ezekre a funkciókra is kiterjed. Természetesen ellenpélda is akad, Nyíregyházán már működik inkubátorház, de ennek ellenére a parkban is tervezik egynek a kialakítását.
- Az ipari park maga erre a célra jött létre, így az ipari park tulajdonképpen „egy nagy innovációs/inkubációs intézmény”, amire példaként a BMGE Innovációs Parkja hozható fel.
- Az Ipari Park egy nagyobb vállalat, vállalatcsoport telephelyeül szolgál, és annak részeként a K+F funkciók megvalósultak már. Példaként a KÉSZ Kft, a Videoton és a General Electric hozható. Azonban a General Electric ezeket a funkciókat az ipari park többi vállalkozásának is a rendelkezésére bocsátja, míg ezzel ellentétben a másik két vállalatcsoport csak tagjainak körére korlátozza azt.

#### 9.4.2. A hálózatos együttműködés lehetőségei

A hálózatos együttműködés előnyeit és lehetőségét mára mind a vállalatok, mind a parkok, mind pedig a gazdaságpolitika alakítói felismerték. Ennek nyomán hazánkban is elkezdődött az intézményesült hálózati együttműködések kialakítása, melynek eredményeként formalizált **beszállítói hálózatok**, illetve **regionális klaszterek** alakultak és alakulnak. Az együttműködő partnerek közötti szorosabb kapcsolat intézményesített kereteinek megteremtése az alábbi lépéseken keresztül érhető el:

1. a vállalkozások már a telephely kiválasztásánál figyelembe veszik a későbbi együttműködés lehetőségét,
2. az azonos ipari parkon belülrre települt vállalkozások között alakul ki együttműködés,
3. az ipari parkba települt cégek és közvetlen környezetük között jön létre együttműködés (települési szint),

4. nagyobb területi egységre (megyére, régióra) kiterjedő együttműködés jön létre,
5. külföldi kapcsolatok alakulnak ki.

Természetesen ezen lépcsőfokok némelyike kihagyható, illetve ezek a folyamatok nem feltétlenül ebben a sorrendben követik egymást. Egy vállalkozás azonban – különösen egy újonnan létrejött – ezt az utat tudja legkönnyebben, szerves fejlődés útján bejárni. Ezekhez a fokozatokhoz az ipari parkok intézményesített segítséget tudnak nyújtani. Telephelyet biztosítanak az azonos termelési vertikumba tartozó vállalkozások számára, segítik kapcsolat kialakítását az ipari parkon kívüli vállalkozásokkal, illetve ipari parkok közötti kapcsolatok kiépítésével teremtenek lehetőséget a vállalkozások együttműködéséhez. A továbbiakban az ilyen együttműködésekhez szükséges tényezők vizsgálatával foglalkozunk.

1. Az ipari parkok vezetőinek véleménye szerint már a **telephely megválasztásánál** is szerepet játszhat a potenciális beszállítók, vásárlók közelsége. A 27 ipari parkból 15-ben jelezték, hogy ez – több-kevesebb – szerepet játszott a betelepülésre vonatkozó döntés meghozatalakor. Külön kiemelendő az integrátor vállalkozással rendelkező parkok esete (pl. Suzuki, KÉSZ, Videoton), ahol meghatározó a betelepülésnél a kulcsvállalattal vagy annak tevékenységével való kapcsolat.

Természetesen vannak olyan ipari parkok, ahol ez a tényező semmilyen kimutatható szerepet nem játszott, inkább az ipari park és a település nyújtotta üzleti környezet vonzotta a letelepülő vállalkozást. Azonban, ha a betelepülő cég országából már másik vállalat működött az ipari parkban, akkor azt feltétlenül megkeresték és kikérték a véleményét.

2. A parkok túlnyomó többségében (20) **nem tervezik hálózatos együttműködés** (klaszter) tudatos kialakítását a parkon belüli cégek között (vagy túlnyomórészt az ő részvételükkel). Ennek okaként a következőket jelölték meg:

- a) A klaszter csak egy múló divat, semmi több.
- b) Nem alakítható ki klaszter, mert a betelepült vállalkozások tevékenységi köre eltér egymástól, illetve a térség többi vállalatától. Egy ilyen kezdeményezéssel pedig nem szeretnék a park vállalatainak egy részét elveszíteni, elijeszteni.
- c) A betelepült cégek multinacionális vállalkozások leányvállalatai, amelyek az anyavállalaton keresztül kialakult kapcsolatrendszerrel rendelkeznek, így hálózatok kialakítására nincs igényük.
- d) A park szintjén nem érdemes, de regionális vagy megyei szinten mindenképpen szükség volna rá.
- e) Volna rá ugyan lehetőség, de nem tervezik. Kialakulását a piaci folyamatokra vagy a vállalkozások spontán kezdeményezésére bízzák.

Ezzel szemben a többi (7) ipari parkban **megindult egy-egy klaszter kialakítása**, vagy már létrejött hasonló együttműködés park cégeinek vezetésével vagy részvételével:

- f) Tudatosan törekszenek klaszter kialakítására (pl. Klasztergom, PANAC).

g) Spontán módon, az integrátor vállalat révén jött létre ilyen együttműködés (pl. KÉSZ).

3. A park és **közvetlen környezetének, településének** együttműködése az ipari park beágyazódásától függ, amit korábban már részletesen tárgyaltunk.

4. A már említett Klasztergom és PANAC is **nagyobb területi egységre** (megyére, régióra) kiterjedő együttműködést célzó kezdeményezések (és a többi magyarországi klaszter is ebbe a kategóriába sorolható). Ezekhez az elképzelésekhez az ipari parkok hálózatos együttműködése tud megfelelő keretet biztosítani. A hazai kapcsolatok terén a következő alapeseteket különböztethetjük meg:

- a) Semmilyen kapcsolatban nem áll más ipari parkokkal (4 válaszadó).
- b) A kapcsolat csak formális, de semmilyen operatív tartalommal nem rendelkezik. A formalitás legtöbbször az Ipari Parkok Egyesületében meglévő tagsági viszonyban jut kifejezésre (4 válaszadó).
- c) A kapcsolat pusztán tapasztalatcserére korlátozódik. Ez is leginkább a földrajzilag közel fekvő ipari parkok relációjában jelenik meg (9 válaszadó).
- d) Kiterjedt kapcsolatrendszerrel rendelkezik az ipari park, mely konkrét tartalommal is bír. Ez kifejeződésre jut közös marketingben, közös érdekképviseletben vagy regionális koordináló szerepben (10 válaszadó).

A kapcsolatokban kitüntetett szerepet játszik a földrajzi közelség. Még a rendszeres tapasztalatcseréről számot adó ipari parkok is megjegyezték, hogy **élő kapcsolatokat** csak a közeli (a megyében vagy régióban lévő) parkokkal ápolnak.

Különös szerepe van az együttműködésnek Székesfehérváron és Kecskeméten. Székesfehérváron az öt ipari park munkamegosztásban működik a szolgáltatások terén, és gyakori a tapasztalatcsere. Kecskeméten pedig, ha egy potenciális befektető felkeresi az egyik parkot, de az nem felel meg igényeinek, akkor figyelmébe ajánlják a város többi parkját. Tehát itt az önálló parkokat egy „nagyobb” identitás, a település fogalma kapcsolja össze.

5. A **külföldi kapcsolatok kialakításának** legkézenfekvőbb módja a parkok szintjén a tanulmányutak szervezése, mivel a magyar ipari parkok időben később jöttek létre, mint nyugati társaik, és az ipari parki program beindulásakor már léteztek olyan sikeresen működő parkok szerte a világon, melyektől van mit tanulnunk. Ennek ellenére a parkok közel fele nem ismer olyan külföldi példát, amelyet követendőnek tart. Sokan azért, mert nem is tanulmányozták más (külföldi) parkok példáján keresztül az alapítás és a működtetés lehetséges nehézségeit. Ezzel szemben akadt olyan parkvezető is, aki járt tanulmányúton, de úgy ítéli meg, hogy a külföldi példák Magyarországon nem alkalmazhatók. Egyrészt teljesen más feltételrendszer között kell működniük, anyagi lehetőségeik kedvezőbbek, másrészt más gazdasági helyzetben hozták létre a parkokat Nyugat-Európában.

Azok a parkvezetők, akik jártak külföldi ipari parkokban, elsősorban az olasz, angol, francia és német parkokat említették. Név szerint leginkább az angol ipari parkok kerültek említésre az interjúk során (pl. Cambridge). Érdekességként említ-

jük meg, hogy van olyan ipari park, amely „példaképként” a Győri Ipari Parkot nevezte meg, tehát hazánkban is működnek már modellértékű parkok.

A megkérdezett ipari parkok közül mindössze 7 **működik együtt** külföldi ipari parkokkal, míg egy esetben folynak a tárgyalások az együttműködés lehetőségéről (Esztergomról van szó, ahol az új híd nemrég teremtette meg az együttműködés fizikai alapját). Érdekesség, hogy a Dunától keletre található parkok közül egyedül Nyíregyháza és Debrecen rendelkezik külföldi kapcsolatokkal, míg a dunántúli parkok mintegy fele számolt be ilyenről. A felmérés eredménye azt mutatja, hogy a külföldi partnerrel rendelkező ipari park vállalkozásai az ilyen kapcsolatrendszerrel nem rendelkező társaikhoz képest átlagosan 2,5-szer akkora árbevételt érnek el, másfélszer annyi munkavállalót foglalkoztatnak, másfélszer akkora exporthányadot érnek el és több mint kétszer akkora értékű beruházás aktiváltak már. Természetesen ezek átlagos értékek, mindkét oldalon akadnak kivételek: a nagy parkok közül a székesfehérvári Videotonnak nincs külföldi ipari parkkal kapcsolata, míg a kicsi, de külföldi kapcsolattal rendelkező parkra példa a Debreceni Ipari Park.

Másik meghatározó tényező a **földrajzi fekvés**. A külföldi kapcsolattal rendelkező parkok szinte mindegyike az országhatár közelében található (egyedüli kivétel Ajka), ami a kapcsolat kialakítását és fenntartását egyaránt megkönnyíti. Természetesen önmagában az a tény, hogy egy ipari park a határ közelében fekszik, még nem elégséges feltétele a külföldi kapcsolat meglétének (pl. Diósgyőr, Mohács, Nagykanizsa, Mosonmagyaróvár).

A vállalkozások szintjén a külföldiekkel való együttműködés alapvető feltétele valamilyen **idegen nyelv** tárgyalási szintű ismerete. A megkérdezett 82 vállalkozás közül 60-nak van tárgyalóképes idegennyelv-tudással rendelkező munkatársa. Érdekesség, hogy a fennmaradó 22 vállalkozás között 3 olyan is akad, amely részben vagy egészében külföldi tulajdonban van.

A hálózatos együttműködés kialakításához természetesen a vállalkozásoknak is aktívan közre kell működniük. A vizsgálatba bevont 82 vállalkozás közül azonban 66 jelenleg semmilyen **beszállítói hálózatnak nem tagja**. A 16 igenlő választ adó vállalkozás közül 4 azonos ipari parkban található az integrátor vállalkozással, 2 azonos településen, 8 pedig az ország többi részén (a megyén kívül) található vállalatnak szállít be. Két olyan vállalkozás is akad, amelyek integrátor vállalkozása külföldön található, mindkettő a Szentgotthárdi Ipari Parkban van.

A megkérdezett vállalkozások közül mindössze 8 tagja valamilyen **klaszternek** vagy klaszter kezdeményezésnek. A 8 vállalkozás 5 ipari parkot reprezentál, amelyek közül csak a Homokháti Ipari Park (Mórahalom) található a Dunától keletre. A megkérdezettek között 13 olyan vállalkozás (16%) is akadt, akik nem rendelkeznek megfelelő információkkal a klaszterekről, ami azért is meglepő, mert ezek a szerveződések az elmúlt időszakban a kormányzati gazdaságfejlesztés egyik központi elemévé léptek elő.

A formalizált hálózatos együttműködések általában **magas szintű specializációt** is jelentenek. Az adott térségnek ekkor egy-két iparágra és az azt szolgáló tevékenységekre kell koncentrálnia erőforrásait. Amennyiben ezt az ipari parkok vezetésén

keresztül kívánjuk elérni, akkor a parkoknak is specializálódni kell valamilyen profil kialakításával. Azonban ezt a 27 park közül mindössze a Homokháti Ipari Parkban tartják szükségszerűnek. A többi parkban a specializálódás és a profilírozás szükségességét firtató kérdéseinkre a következő válaszok valamelyikét kaptuk:

1. **Nem szükséges.** A sokszínűséget, a több lábbon állást tartják követendőnek. (Ebből a szempontból érdekes Ózd helyzete. Ők kimondottan szeretnék egy sokszínű, számos iparágat tartalmazó ipari parkot kialakítani, de a település adottságai, hagyományai továbbra is a nehézipari cégeket vonzzák az ipari parkba. Minden betelepülőnek örülnek, aki munkahelyet teremt, így nem akadályozzák meg a betelepülést. A legutóbbi betelepülőt is szívesen látták, mindössze ennyit jegyeztek meg: „Na, még egy öntöde”.)
2. **Nem tehetik meg.** Mind a telephelyek, mind a munkaerő piacán túlkínálat és erős verseny van, így minden egyes betelepülőnek örülni kell. Bár ennek ellenére bizonyos helyeken kialakultak vezető iparágak a térség vagy a település adottságai, vagy a már korábban betelepült cégek működési profilja miatt.
3. A már **betelepülteket nem akarják elveszíteni**, ráadásul a benn lévő vállalkozások sokszínűsége nem is teszi lehetővé egyetlen profil kiválasztását.
4. Nem kell erőltetni, idővel magától kialakul a park profilja.
5. Park szinten nem tartják szükségesnek az egységes profil kialakítását, inkább nagyobb egységben (település, kistérség, régió) szintjén lenne szükség erre, amibe a park szervesen illeszkedne.

A válaszok többsége az első három kategóriába tartozik, ami azt is mutatja, hogy telephelyek tekintetében Magyarországon jelenleg kínálati piac van. Az utolsó két választ mindössze egy-két ipari park vezetőjétől kaptuk.

#### 9.4.3. Gazdaságpolitika

Az ipari parkok alulról jövő kezdeményezésnek tekinthetők: az önkormányzatok vagy egy vállalkozás tevőleges részvétele és az önerő felmutatása nélkül nem jöhet létre a park. Ennek ellenére kijelenthetjük, hogy elterjedtségüket (a „park alapítási láz” kitörését) mégis gazdaságpolitikai okoknak, a cím és az ezzel járó támogatási lehetőségek megteremtésének tulajdoníthatjuk.

Ahhoz, hogy egy gazdaságpolitikai eszköz elérje célját, szükség van annak ismertségére és elismertségére. Az ipari parki cím valamint a Széchenyi-terv keretében hozzá kapcsolódó pályázatok esetében mindkettő teljesül, azonban napjainkban már nemcsak új parkok megalakítása, hanem a meglévők továbbfejlesztése is cél, amit *Az ipari parkok tízéves fejlesztési programja* fogalmaz meg. Ahhoz tehát, hogy ez sikerrel járjon, szükséges ennek a programnak az ismerete és elfogadása a parkok menedzsmentje által.

A továbbiakban az ipari parkokhoz kapcsolódó **gazdaságpolitikai programok ismertségét**, illetve a tartalmukkal való azonosulást vizsgáljuk meg a parkokkal és a betelepült vállalkozásokkal kapcsolatban. Egyrészt azt, hogy teljesítik-e az ipari

parkokkal szemben támasztott követelményeket. Másrészt azt, hogy részt vesznek-e valamilyen formában a Széchenyi-terv pályázatain. Végül, de nem utolsó sorban pedig azt, hogy ismerik-e a tízéves fejlesztési programot és ezzel kapcsolatban van-e valamilyen elképzelésük a park továbbfejlesztésének irányáról, lehetőségeiről.

(a) *Az ipari parki címhez kapcsolódó követelmények teljesülése*

Az ipari parkokkal szemben támasztott követelmény, hogy a betelepült vállalkozások száma elérje a 10-et, valamint a foglalkoztatottak száma az 500 főt működése ötödik évének végére<sup>12</sup>.

9.2. táblázat A megvizsgált ipari parkok főbb adatai, 2001. december 31

<b>Ipari Park</b>	<b>Cím elnyerésének éve</b>	<b>Vállalkozások száma (db)</b>	<b>Foglalkoztatottak száma (fő)</b>
Claudius Ipari Park (Szombathely)	1997	36	8.100
Csongrádi Környezetvédelmi Ipari Park	1998	17	416
Debreceni Ipari Park	1997	4	203
Diósgyőri Ipari Park (Miskolc)	1997	26	812
Egri Ipari Park	1997	3	54
Első Szegedi Ipari Park	1998	2	50
Esztergomi Ipari Park	1997	11	3.299
Győri Ipari Park	1997	30	4.627
Hatvani Ipari Park	1998	17	1.450
Homokhát Ipari Park (Mórahalom)	1997	13	194
KÉSZ Ipari Park (Kecskemét)	1998	9	450
Mohácsi Ipari Park	1999	23	1.649
Mosonmagyaróvári Ipari Park	1999	3	995
Nagykanizsai Ipari Park	1999	9	4.091
Nyíregyházi Ipari Park	1997	6	1.300
Ózdi Ipari Park	1997	102	1.362
Pécsi Ipari Park	1997	12	1.900
Sárréti Ipari Park (Szeghalom)	1998	6	192
Sóstói Ipari Park (Székesfehérvár)	1997	26	4.200
Szentgotthárdi Ipari Park	1997	27	1.704
Tatabányai Ipari Park	1997	36	3.596
Technik-Park Heliport (Kecskemét)	1999	16	1.121
Új Atlantisz Ipari Park (Ajka)	1997	18	288
Videoton Ipari Park (Kaposvár)	1998	9	2.253
Videoton Ipari Park (Székesfehérvár)	1997	70	11.198
Videoton Ipari Park (Törökszentmiklós)	1999	9	1.286

<sup>12</sup> Mivel a Budapesti Műszaki és Gazdasági Egyetem Innovációs Parkja nem rendelkezik ipari parki címmel, így esetében ezeknek a feltételeknek a vizsgálatát mellőztük.

A 27 ipari park közül 13 már jelenleg is teljesíti mindkét feltételt, így életciklusának érett szakaszában tart. 8 ipari park van amelyik a növekedési szakaszban tart, azaz a két feltételnek csak egyikét teljesíti: háromban a foglalkoztatottak száma nem éri el az 500-at, míg ötben a betelepült vállalkozások száma marad el a szükséges títzól. Öt olyan ipari park van, amelyik egyik feltételnek sem tesz eleget, tehát az ún. kezdeti szakaszban tart (9.2. táblázat).

Ha az előírt mutatóknak nem megfelelő 13 ipari park eddigi fejlődési pályáját kivetítjük a következő évekre is, akkor közülük vélhetően további öt park éri el az érett szakaszt<sup>13</sup> az ipari parki cím elnyerésétől számított ötödik év vége előtt. Mindössze három olyan ipari park valószínűsíthető, amelyik az ötödik év végére egyik mutatót sem teljesíti (Sárréti Ipari Park, Első Szegedi Ipari Park, Debreceni Ipari Park).

*(b) Részvétel a Széchenyi-terv pályázatain*

A 27 megkérdezett ipari park közül mindössze 10 nem pályázott a Széchenyi-terv keretében<sup>14</sup>. Ennek okai parkról parkra változnak, de két alapvető okra vezethetők vissza:

- Jelenleg nincs olyan fejlesztési elképzelésük, amivel kapcsolatban pályázni szeretnének (már kiépült a park).
- A kizáró feltételek valamelyikének hatálya alá esnek, például:
  - a) Nem rendelkeznek megfelelő önerővel.
  - b) Túl nagy a hitelállományuk.
  - c) Barnamezős parkok számára csak idén nyílt meg a pályázás lehetősége.

Ezekből megállapítható, hogy a pályázatokon egyöntetűen szeretnének részt venni a parkok. A 17 pályázó park közül legtöbben sikeresen pályáztak, van amelyikük több pályázatával is nyert. A leggyakrabban infrastrukturális fejlesztésre (7 park), illetve inkubátorház vagy innovációs központ kiépítésére (6 park) adtak be pályázatot.

A mintába bevont **vállalkozásoknak** közel a **fele érintett** valamilyen formában a pályázatokon. A megkérdezett 82 vállalkozás közül 31 pályázott a Széchenyi-terv keretében, közülük 28 sikerrel. További 9 cégnek a pályázata éppen elbírálás alatt van. A megkérdezetteknek azonban több, mint fele, 42 vállalkozás azonban egyáltalán nem vett részt a pályázatokban.

<sup>13</sup> Itt a Gazdasági Minisztérium által közölt adatokon túl figyelembe vettük, hogy az Egri Ipari Parkban látogatásunk alkalmával is folytak a bővítési munkálatok, amelynek eredményeként a nyárra a betelepült vállalkozások száma az akkori kettőről 14-re fog nőni.

<sup>14</sup> Egy esetben maga a park nem pályázott, de a tulajdonosként a park ügyeit intéző önkormányzat igen, ami érinti a parkot is.

(c) *Első és második generációs ipari parkok*

Az *ipari parkok tízéves fejlesztési programjában* megfogalmazott csoportosítás az ipari parkok két kategóriáját különbözteti meg: az első és a második generációs ipari parkokat.

A megvizsgált 27 park vezetője közül **7 nem ismerte** az említett fejlesztési programot, és így az abban lévő csoportosítást, míg 20 igen (megjegyezzük: ahhoz képest, hogy az ipari parkok „élvonalá” került be a vizsgálatba, így az, hogy a távlati kormányzati elképzeléseket a megkérdezettek egynegyede nem ismeri, legalább is elgondolkodtató).

A 20 igenlő választ adó közül 17-en tudták besorolni a parkjukat a fejlesztési programban felállított valamelyik kategóriába: **11 első generációs** ipari parknak tartja magát, **5 második generációs**nak (a Nagykanizsai Ipari Park, a székesfehérvári Videoton Ipari Park, a Szentgotthárdi Ipari Park, a szombathelyi Claudius Ipari Park és a kecskeméti KÉSZ Ipari Park), míg 1 válaszadó harmadik generációs (sic!).

A fejlesztési program szerint a második generációs ipari parkok sajátossága, hogy túljutottak az első generációs fejlődésen, tehát az infrastrukturális feltételek és az alapvető szolgáltatás kiépültek. Ezen túlmenően a vállalkozások felé olyan továbbbi szolgáltatások nyújtására képesek, amelyek alapján a következő négy kategória valamelyikébe sorolhatóak be:

- innováció-orientált ipari park,
- logisztikai központ,
- innovációs transzferközpont,
- technológiai inkubátorok és innovációs központok.

Ezekből következően egy **második generációs ipari parkkal** szemben két elvárás fogalmazható meg. Egyrészt az ipari parki címre az ötödik éven túl is szerezzen jogosultságot, azaz teljesítse a vállalkozások és a foglalkoztatottak számára vonatkozó elvárásokat. Másrészt rendelkezzen a fent említett szolgáltatások valamelyikével.

A magukat már legalább második generációs parkoknak tartók közül ketten ugyan nem teljesítik a betelepültségre vonatkozó elvárásokat, de ha fejlődésük az eddigi ütemben folytatódik, akkor várhatóan mindkét értéket túllépi ezen év végére. A szolgáltatások megléte már nem állapítható meg ennyire egyértelműen. Az viszont elmondható mindegyikükről, hogy valamilyen innovációs szolgáltatást nyújtó intézmény (technológiai transzfer központ, innovációs központ vagy technológiai szolgáltató központ) található vagy a park területén, vagy a park számára otthont adó településen.

Megvizsgáltuk azt is, hogy a lehetséges második generációs kategóriák közül a parkok melyik irányában kívánnak **továbbfejlődni**. Három válaszadó semelyik kategóriát nem kívánja elérni (Győri Ipari Park, Tatabányai Ipari Park, szeghalmi Sárreői Ipari Park), míg egy szerint (Ózdi Ipari Park) nem alkalmazhatóak parkjukra a



kategóriák. Kilencen a **logisztikai szerepkört** kívánják betölteni, ráadásul a válasszokból a már létező logisztikai fejlesztésekre kiírt pályázatokon való részvételi szándékot is feltételezni lehet. További egy park technológiai inkubátor és innovációs központ szeretne lenni (szombathelyi Claudius Ipari Park), egy pedig innováció orientált ipari park (nyíregyházi Login Ipari Park). Két olyan park is akadt, amelyik egyszerre két funkciót is meg kíván valósítani: logisztikai és technológiai szerepkörre egyaránt vágyik (Szentgotthárdi Ipari Park, Egri Ipari Park).

(d) *Az Integrátori Ipari Park*

Szintén a parkok fejlettségének elismerésére szolgál az Integrátori Ipari Parki cím is. 17 parkban jelenleg nem tervezik az Integrátor Ipari Park cím elnyerését. A Győri Ipari Park azzal indokolta döntését, hogy a működés minősít, így nem érzik szükségét a cím elnyerésének (ugyanezen ok miatt nem tartják a második generációs fejlődési kategóriák egyikét sem elérendőnek). További három park korainak tartja a pályázaton való indulást: még nem érték el fejlődésük azon szakaszába, ahol ez indokolt. Hat ipari parki vezető nyilatkozta, hogy megpályázzák a címet (bár kettő nem tudta pontosan, hogy mit jelent a cím, de valószínűsítette, hogy pályáznak), míg a Debreceni Ipari Park már most is 20, az Észak-Alföldi régióban található ipari park együttműködését koordinálja, így a címtől függetlenül is ilyen szerepet töltenek be véleményük szerint.

Az utóbbi hét ipari parkra vonatkozóan megvizsgáltuk, hogy megfelelnek-e az **Integrátor Ipari Park** cím pályázatában megkívánt feltételeknek. A szóban forgó ipari parkok: Esztergom, Videoton (Székesfehérvár), Szentgotthárd, Pécs, Login (Nyíregyháza), Debrecen, Homokhát (Mórahalom).

1. **Legalább két éves beszámoló elkészítése és elküldése:** Ezen parkok mindegyike 1997-ben alakult, így megfelelnek ennek a kritériumnak.
2. **Betelepültség mértéke:** A 10 hektáros minimumot az ipari parkok mindegyike teljesíti.
3. **Ipari parki címben vállaltak teljesítése:** A betelepült vállalkozások és a foglalkoztatottak számára vonatkozó előírásokat jelenleg három ipari park nem teljesíti. A vállalkozások száma Nyíregyházán és Debrecenben nem éri el a 10-et, míg a foglalkoztatottak száma Mórahalmon és Debrecenben nem éri el az 500 főt. A három ipari park közül a debreceni az, amelyik várhatóan a cím elnyerését követő ötödik év végére sem lesz képes az előírásokat teljesíteni, amennyiben fejlődése továbbra is az eddigi ütemben folytatódik (lásd (a) pont).
4. **Szolgáltatások kiépültsége:** A szolgáltatások kiépültségére vonatkozó előírások vizsgálatát megnehezíti, hogy a fizikai infrastruktúra megléte önmagában még nem elegendő a szolgáltatás nyújtásához. Ennek köszönhetően sokszor a parkokban elérhető szolgáltatások csak papíron léteznek, és tényleges kiépítésükre csak az igények felmerülését követően kerül sor. Azonban abból kiindulva, hogy minden parkban igyekeznek mindenfajta szolgáltatást elérhetővé

tenni a vállalkozásoknak, feltételezhetjük, hogy ezt a feltételt mindegyik park teljesíti.

5. **Környezetre való hatás:** Bár a pályázati kiírás nem tartalmazza annak vizsgálatát, hogy a park a környezetében található vállalkozásoknak is nyújt-e szolgáltatásokat, azonban az Integrátori Ipari Park cím leírásában szerepel, hogy „az ipari parkban és környezetében működő vállalkozások részére széleskörű szolgáltatásokat nyújtó” parkot takar az elnevezés. A szóban forgó hét ipari park közül három már most is nyújt szolgáltatásokat a parkon kívül található vállalkozásoknak, három még csak tervezi, míg egy nem is tervezi nyújtani azt.

A vizsgálatba bevont és az Integrátori Ipari Parki címre pályázni szándékozó hét ipari park közül jelenleg mindösszesen kettő (Pécsi Ipari Park, székesfehérvári Videoton Ipari Park) felel meg az integrátori parkkal szemben támasztott követelményeknek. (A vizsgálatban részt vevő további 20 ipari közül jelenleg további 5 felel meg a fenti feltételeknek).

Egy empirikus felmérés eredményeit mindig nehéz néhány gondolatban összefoglalni, de azt elmondhatjuk, hogy hazánkban az ipari parkok élcsoportjában is a legkülönbözőbb fejlettségű és felkészültségű parkok találhatóak. Annak ellenére, hogy az ipari park eredendően, mint a helyi gazdaságfejlesztés egyik motorja szolgál, számos park sok területen elégedettnek tűnik az eddig elért eredményekkel, és nem dől el további ambiciózus terveket. Az is meglepő, hogy a fejlettebbnek számító parkok közül sokan nem ismerik a gazdasági kormányzat rájuk vonatkozó hosszabb távú elképzeléseit, illetve vannak olyanok is, amelyek nem értenek egyet a kijelölt fejlődési irányokkal, vagy egyes elképzeléseket haszontalannak tartanak. Ez viszont intő jel arra vonatkozólag, hogy a parkok jövőbeni sikeres fejlődésének nemcsak az unalomig hangoztatott tényezők, hanem a ténylegesen jól működő parkok szakmai álláspontjának a politikai (gazdaságpolitikai, területfejlesztési) elképzelésekbe való integrálása is feltétele.