

Magyar ifjúság az Alföldön

Balcsók István¹ – Becsei Lilla² – Szarvák Tibor³

Tanulmányunk fő gondolatmenetét az a napi aktualitással bíró kérdés adja, hogy a fiatal felnőttek körében miként érvényesülhet az uniós alapelveként is megjelenő klasszikus fogalom-pár, vagyis a népességmegtartó képesség és a képességmegtartó népesség egymásra hatása. A Magyar Ifjúság 2012 nagymintás kérdőíves felmérés adataira épülő, a terjedelmi korlátok miatt alapvetően leíró jellegű elemzésben az Alföld 15-29 éves fiataljainak életvilágát meghatározó két fő szempontot, a munkához jutás lehetőségét, illetve a valós és virtuális közösségi kapcsolatokat vizsgáltuk a település és a közösség (tér és társadalom) eddig kevésbé kutatott megtartóképességével összefüggésben.

A Magyar Ifjúság 2012 projekt gesztorszervezete (Kutatópont) által lehetővé tett vizsgálat eredményeként lehetőség nyílt az egyéni élethelyzetre ható szocializációs és kohéziós terek néhány fontos elemének feltérképezésére. A legmagasabb iskolai végzettség megszerzése során, valamint a munka világában szerzett tapasztalatok, a baráti körök és terek fizikai (off-line) és hálózatos (on-line) jellemzői mellett csokorba szedjük azokat a tapasztalatokat, amelyek a válaszadók eddigi, területi mobilitással kapcsolatos élményeihez kapcsolódnak.

Kulcsszavak: alföldi fiatalok, munkavállalási lehetőségek, jövőkép, attitűdök, információs társadalom

1. Bevezetés

Napjainkban igen széles nyilvánosságot kap az a tény, hogy a hazánk Európai Unió csatlakozása óta eltelt tíz esztendőben több százezres nagyságrendben kerestek külföldön munkát vagy akár végleges otthont honfitársaink. Az átmeneti korlátozások leteltével ténylegesen szabadabbá váló munkavállalás révén elérhető jobb megélhetési feltételek vonzó hatásáról számos cikk és híradás született, azonban az egyéb kiváltó

¹ Balcsók István, PhD, társadalomkutató, geográfus-történész.

² Becsei Lilla, regionális irodavezető, szociálpedagógus-humán erőforrás menedzser, Nemzeti Család- és Szociálpolitikai Intézet (Budapest).

³ Szarvák Tibor, PhD, regionális irodavezető, szociológus-szociálpolitikus-szociális munkás, Nemzeti Család- és Szociálpolitikai Intézet (Budapest).

okok, a migráció motivációi, illetve az ezek esetében (is) tapasztalható területi különbségek azonban jóval kevesebb figyelmet kapnak.

Tanulmányunk fő célkitűzése ennek figyelembe vételével az, hogy a fiatal felnőttek (vagyis a 15-29 éves népesség) megélt tapasztalatain, véleményén, jövőre vonatkozó elképzelésein keresztül vizsgálja a hazai szakirodalomban gyakran használt, ám eddig annál kevésbé kutatott népességmegtartó képesség két fontos elemének alföldi vetületeit. Az általunk kiemelt két tényező, jelesül a munkához jutás lehetőségei és az azokat befolyásoló körülmények, illetve a közösségi (valós vagy virtuális) kapcsolatrendszer alapvetően meghatározza azt, hogy az adott fiatal jelenlegi lakóhelyén képzele-e el a jövőjét, vagy amint megteheti, inkább máshol (határainkon belül vagy kívül) keresi a boldogulását.

Aligha kell hosszasan bizonygatni azt, hogy a fiatal felnőtt népesség ilyen irányú döntései mennyire meghatározzák az eleve tradicionálisan népességkibocsátónak számító Alföld, illetve Magyarország jövőbeni társadalomszerkezetét, lehetőségeit. A kivándorlásra ösztökélő külső és belső késztetések minél pontosabb, területi sajátosságokat is feltérképező vizsgálata tehát azért különösen indokolt, mert a konkrét migrációs veszteségeken túl a helyben maradó társadalom szerkezeti torzulásai is messzire ható következménnyel bírnak. A szelektív, magasabb végzettségű, sok esetben gyermekvállalás előtt álló vagy kisgyermekes egyéneket és családokat érintő elvándorlás tehát egyszerre befolyásolja egy település vagy térség népességmegtartó képességének és képességmegtartó népességének kondícióit, nem véletlenül kapott kiemelt figyelmet EU-s szinten is.

A terjedelmi korlátokra való tekintettel tanulmányunk a szakirodalmi kapcsolódási pontok bemutatását követően két nagyobb tematikai egységre osztva előbb az alföldi fiatalok munkaerő-piaci helyzetét, munkavállalással kapcsolatos tapasztalatait és elképzeléseit, majd a mindennapokban megélt közösségi (online és offline) kapcsolatok néhány jellemvonását elemzi. A döntően a Magyar Ifjúság 2012 felmérés adataira (vagyis országos szinten 8 000, a 15-29 éves korosztályhoz tartozó fiatal megkérdező komplex kérdőíves felmérésre) épülő, elsődlegesen leíró jellegű munka a teljességre nem, gondolatok ébresztésére és további kutatások inspirálására viszont annál inkább törekszik.

2. Népességmegtartó képesség, munkaerőpiac, migráció és közösségi kapcsolati hálók

A népességmegtartó képesség meglehetősen képlékeny, több kontextusban megjelenő fogalom, és a szerénynek tekinthető szakirodalomban sem létezik egységes, kialakult álláspont. A kérdéssel foglalkozó szerzők közül Matolcsi Lajos három alap-

vető funkcióhoz kapcsolja a fogalmat, vagyis egy település akkor képes hosszabb távon is megtartani a népességét, ha lakosai számára egyszerre funkcionál megfelelő lakóhelyként, megélhetést biztosító munkahelyként, és a „közérzet” megélésére alkalmas közéleti/közösségi térként (Matolcsi 1982).

Csatári Bálint az alföldi falvak népességmegtartó képességét vizsgálva tovább finomította azokat a tényezőket, amelyeknek alapvető szerepe van a lakosság helyben maradásában, és ezeket négy fő változóban jelölte meg: a népesség biológiai reprodukciós képessége, a gazdaság eltartó képessége, az ellátó képesség, illetve a ragaszkodás (Csatári 1986). Csatári megközelítésének legfontosabb eleme véleményünk szerint az, hogy a statisztikai adatokkal jól jellemezhető tényezők (demográfiai folyamatok, gazdasági aktivitás, foglalkoztatási szerkezet, az életkörülmények és az intézményellátottság mutatói stb.) mellett nagy hangsúlyt kap az egyén és a helyi közösség kapcsolata, a kohéziós erő megléte vagy épp hiánya.

Bármelyik megközelítést vesszük is alapul, kijelenthető, hogy a felsorolt tényezők igen szoros összefüggésben vannak az adott település vagy térség földrajzi elhelyezkedésével. Noha az egyes tényezők, és ennek következtében maga a népességmegtartó képesség térben és időben is változnak, mégis kialakulnak olyan területek, amelyek tartós hátrányba kerülnek a többihez képest. A gazdasági-társadalmi depresszióval sújtott térségekből a tapasztalatok alapján egy olyan szelektív elvándorlás indul meg, amelynek eredményeként a cselekvőképes lakossági rétegek „elmenekülése” zajlik le (Györi-Nagy 2003).

A cselekvőképes társadalmi rétegek közé mindenképpen besorolható a kutatásba bevont, tulajdonképpen a fiatal felnőtteket képviselő 15-29 éves korosztály, így nagyon fontos az ő kötődésük, „ragaszkodásuk” felmérése, illetve az azt befolyásoló tényezők vizsgálata. A megkérdezett fiatalok ugyanis tudatosan vagy kevésbé tudatosan, de „szavaznak” lakókörnyezetük megtartó képességéről, és véleményüket legmarkánsabban azzal fejezik ki, hogy mennek, vagy maradnak.

A döntésük meghozatalában szerepet játszó tényezők közül az egyik, ha nem a legfontosabb a munkához jutás lehetősége, a megélhetés stabil alapjainak megteremtése. Az alföldi fiatalok ebből a szempontból az átlagosnál jóval kedvezőtlenebb helyzetben vannak, ahogyan azt a munkaerőpiac regionális különbségeivel foglalkozó tanulmányok már az 1990-es évek közepétől kezdve rendre bemutatták. A bőséges szakirodalomból leszűrhető legfontosabb következtetések alapján a „modern” magyar munkanélküliség alakulása jelentősen eltér a nyugatitól, mert kezdettől fogva jelentős területi (települési és településtípusbeli egyaránt) különbségek jellemzik. Makroszinten a nyugat-keleti lejtő alakult ki nagyon gyorsan (vagyis a keleti országrészekben jóval magasabb a munkanélküliség, mint nyugaton), de az egyes megyéken, esetenként kistérségeken belül is jelentős a szóródás (Schwertner 1992, 1994, Dövényi-Tolnai 1993).

A Nemes-Nagy–Németh szerzőpáros a térszerkezeti változásokat az adóköteles jövedelmekben, illetve a becsült munkanélküliségi rátában megfigyelhető tendenciák szemszögéből vizsgálta az 1990 és 2001 közötti időszakot felölelve. A különféle statisztikai módszereket felhasználó és több területi szintre, illetve egyenlőtlenségi indikátorra kiterjedő elemzésnek a munkanélküliséget illetően megfogalmazható leglényegesebb következtetése az, hogy a munkaerőpiac tagoltságában domináns szerepe van a földrajzi fekvésnek, illetve a képzettségi viszonyoknak. A nyugati határtól való távolság az 1990-es évtized első felében volt igazán meghatározó, és ehhez „zárkózott fel” fontosságát tekintve az a kérdés, hogy mekkora az iskolázatlan népesség aránya (Nemes-Nagy–Németh 2003). A képzettségi viszonyok fontosságát hangsúlyozza a munkanélküliség regionális különbségeit kiváltó tényezők kutatása során Ábrahám Árpád és Kertesi Gábor tanulmánya is. A szerzők az elméletileg rendelkezésre álló munkaerőbázis iskolázottsági szintje mellett figyelembe vették a roma népesség összlakosságon belüli arányát, illetve a velük szemben megnyilvánuló előítéleteket, és úgy találták, hogy ezeknek számottevő hatása van a térbeli tagozódásra, bár az etnikai diszkrimináció helyett egyre inkább a végzettség a meghatározó (Ábrahám–Kertesi 1996). A témával foglalkozó szerzők tehát – bár csak áttételesen, de mégis jól érzékelhetően – már igen korán kimutatták a munkaerő-piaci viszonyoknak a népességmegtartó képességre leginkább befolyást gyakorló tényezőinek erőteljes területi szegmentáltságát, és ahogyan a későbbiekben látni fogjuk, ezt az Alföldön élő fiatalok napjainkban is gyakran megtapasztalják.

3. Az alföldi fiatalok és a munkavállalás

3.1. Pályakezdő állás keresők az Alföldön

A fiatalság jelenlegi életkörülményeit, illetve jövőbeni terveit (család, mobilitás stb.) alapvetően meghatározzák az elérhető munka- és karrierlehetőségek. A Nemzeti Foglalkoztatási Szolgálat (NFSZ) adatai alapján, az Alföldön elsősorban annak is az északkeleti szegletében élő fiatal korosztályok helyzete ebben a tekintetben évtizedes távlatokban sem minősíthető kedvezőnek. Gyakorlatilag a munkanélküliség rendszerváltást követő tömegessé válásától kezdve az országos átlagot jelentősen meghaladó volt a pályakezdők részaránya az összes regisztrált munkanélkülihez viszonyítva az Észak-alföldi régióban, és az általában 10% körüli vagy afölötti érték a legmagasabbnak számított az országban.

Az elmúlt esztendőben ráadásul további kedvezőtlen tendenciák jelentek meg, amelyek egyfelől a nyilvántartott pályakezdő állás keresők részarányának országos szintű emelkedésében, másrészt az alföldi régiók relatív helyzetének további

romlásában nyilvánultak meg. Az NFSZ decemberi záró létszámai alapján 2004 és 2011 között 8,5-9,4% között mozgott a pályakezdők aránya az összes nyilvántartott álláskeresőn belül, míg 2012-ben 11,7%, 2013-ban pedig 12,6% volt az országos átlag.

A növekedés oka egyértelmű: miközben a kormányzati intézkedések (elsősorban a közfoglalkoztatás térnyerése) következtében a nyilvántartott álláskeresők létszáma a globális gazdasági válság kiteljesedésekor jellemző értékhez (2009. december: 604 576 fő) képest jelentősen csökkent (2013. december: 414 273 fő), addig a pályakezdők létszáma kis mértékben még emelkedett is a fenti időszakban (51 314 főről 52 297 főre). A fiatalok tehát egyértelműen a recesszió vesztesei közé tartoznak, létszámuk 2008-2009 között a korábban jellemző 35-40 ezer fős értékről hirtelen 51 ezer fölé ugrott, 2012-ben pedig kiemelkedően magas, 66 841 fős adat szerepelt az NFSZ regiszterében. Noha a 2013-as érték ehhez képest jelentős csökkenést jelent, még mindig nem sikerült megközelíteni a válság előtti szintet.

A vizsgált időszakra jellemző negatív trendek az eleve legmagasabb értékekkel rendelkező Észak-Alföldön is érvényesültek: a korábban 11% környékén alakuló mutató 2013 végére 15%-ra emelkedett, vagyis a régió egészét tekintve több mint 15 ezer pályakezdő szerepelt a nyilvántartásban. A Dél-alföldi régióban a globális gazdasági válságot megelőzően 9%-os szint környékén mozgó mutató 2009-ben 10%-ra emelkedett, és azóta folyamatosan növekszik, 2013. decemberben 13,5% volt. Mindez azt eredményezte, hogy a Dél-Alföld megelőzte az országos rangsorban addig stabil második Észak-magyarországi régiót, és az elmúlt években már a két alföldi régióban volt a legmagasabb a pályakezdők összes nyilvántartott álláskeresőhöz viszonyított aránya.

Az Alföldön élő pályakezdők átlagosnál rosszabb elhelyezkedési esélyei számos tényezőre vezethetők vissza. Ebbe az irányba hat többek között az egyébként is tartósan magas munkanélküliség (Békés, Hajdú-Bihar és Szabolcs-Szatmár-Bereg folyamatosan a legkedvezőtlenebb helyzetű megyék között található, és további számos kistérség tartozik a magas munkanélküliséggel sújtottak közé) és a közfoglalkoztatást is beleértve kevés helyi munkalehetőség. Szintén ide sorolható a kedvezőtlen képzettségi struktúra, a cigányság össznépességen belüli magas aránya (a becslések szerint 85-90%-uk kiszorult az elsődleges munkaerőpiacról), vagy éppen az országos átlagnál jóval fiatalosabb korszerkezet (főként Szabolcs-Szatmár-Bereg esetében). A fentiek mind-mind hozzájárulnak a pályakezdők átlagon felüli részarányához, ráadásul a legtöbb esetben halmozottan, egymást erősítve jelentkeznek.

3.2. *A jelen és a jövő lehetőségei – ahogyan maguk az érintettek látják*

Az előzőekben bemutattuk az elmúlt tíz esztendő legfontosabb folyamatait a pályakezdők munkanélküliségének alakulása kapcsán, és ez a még igen rövidre szabott

összefoglaló is kidomborította az Alföld kedvezőtlen helyzetét, illetve a probléma összetettségét. A statisztikai adatsorokat alátámasztják az Ifjúság 2012 kutatás keretében a 15-29 éves népesség bevonásával zajló, mindösszesen nyolcezer főt érintő kérdőíves felmérésben megkérdezettek által adott válaszok is.

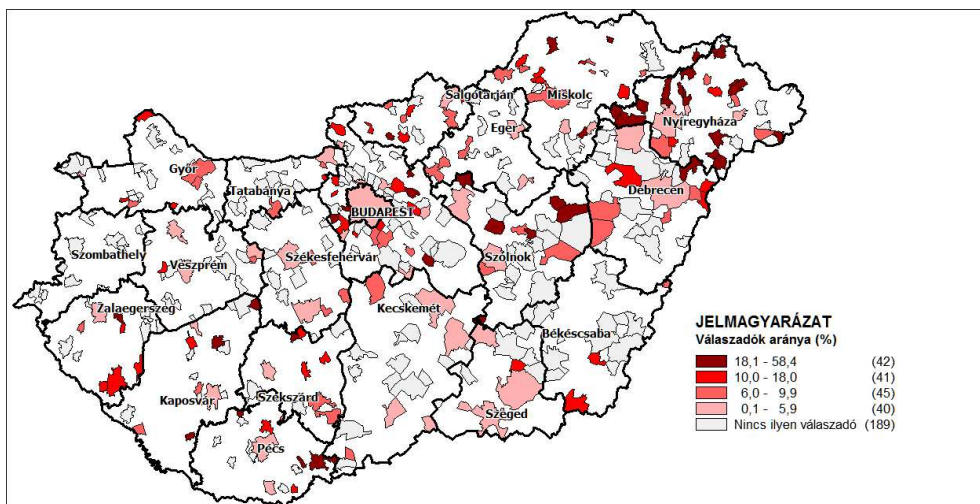
A minta gyakorlatilag lefedi a pályakezdő álláskeresők korcsoportjait (középfokú végzettség esetén 25 év, a diplomával rendelkezőknél 30 év a felső korhatár), a gazdasági aktivitást tekintve viszont nyilván jóval szélesebb körre terjed ki. A megkérdezettek 43,4%-a a felmérés időpontjában tanulmányokat folytatott (akár munka mellett, tanfolyamon is), 39,6%-a valamilyen formában dolgozott, 5,8%-uk részesült GYES/GYED/GYET ellátásban, 3,7%-uk kapott álláskeresési járadékot, 1,2% volt közfoglalkoztatott, 5,3% ellátásban nem részesülő munkanélküli, és további 2,6%-uk nyilatkozott úgy, hogy „eltartott, otthon van”. Az alföldi régiók adatai összességében hozzávetőlegesen megegyeznek az országos átlagokkal, a tanulók és munkavállalók aránya néhány százalékponttal alacsonyabb, a közfoglalkoztatottaké, a gyermeket nevelőké és a valamilyen formában munka nélkül lévőké pedig magasabb annál. A különbségek ugyanakkor igen jelentősek észak és dél között, az Észak-Alföldön a dolgozók részaránya csak 34%, miközben a GYES-en/GYED-en/GYET-en lévőké 9,2%, az álláskeresési járadékban részesülőké 5,5%, a közfoglalkoztatottaké pedig 2,1% volt.

A válaszok alapján az elmúlt években a munkaerőpiac fontosabb mutatóira leginkább hatást gyakorló közfoglalkoztatás csak kis mértékben érintette a piacra belépő legfiatalabb korosztályokat – ez pedig jelentős szerepet játszhat a pályakezdő álláskeresők arányának folyamatos emelkedésében. Elgondolkodtató az is, hogy bár a válaszok alapján mintegy 9%-uk munkanélküli, a munkaügyi központokban mindössze 2,7%-uk regisztráltatta magát. Ez minden bizonnyal leginkább annak tudható be, hogy bár számos szolgáltatást (támogatott képzések, munkahely-teremtési támogatás stb.) csak így vehetnek igénybe, azonban kellő hosszúságú munkaviszony hiányában a legtöbben nem részesülhetnek pénzügyi ellátásban.

A fiatalok kedvezőtlen munkaerő-piaci helyzetét jelzi az is, hogy országos szinten a megkérdezettek 25,3%-a nyilatkozott úgy, hogy volt már regisztrált vagy nem regisztrált munkanélküli. Az Alföldön nem meglepő módon magasabb átlagértékkel találkozhatunk, a fiatalok közel egyharmada (32,2%) tapasztalta már meg személyesen is a munkanélküliséget, és az arányok ugyancsak az Észak-Alföldön kedvezőtlenebbek (33,9% – 22 településen haladta meg az érték az 50%-ot, ez az országban található 55 darabnak pontosan a 40%-a). A munkaügyi szolgáltatásokból (legfőképp a konkrét pénzügyi ellátás hiányából fakadóan) történő, fentebb már érintett kiábrándultságot támasztja alá az, hogy a válaszadók közel 90%-a volt már regisztrált álláskereső, a felmérés időpontjában munka nélkül levők esetében viszont jóval alacsonyabbak az arányok (lásd fentebb).

Mindezek alapján nem mellékes tehát, hogy maguk a fiatalok milyenek ítélik meg az elhelyezkedési esélyeket saját szűkebb környezetükben, mit gondolnak arról, elérhető-e olyan munkahely, amelyet ideálisnak képzelnek el saját maguk számára, vagy, hogy problémáik megoldásaként terveznek-e külföldi munkavállalást, esetleg más országba települést. A helyi munkavállalási lehetőségek megítélésében nincs különösebb meglepetés, a válaszok igazodnak az egyes régiók valós gazdasági teljesítőkéességéhez, tehát a mindennapos tapasztalatok hatására összességében reálisan mérik fel az elhelyezkedési esélyeket. A jelenlegi lehetőségeket tekintve országos átlagban sem túl optimisták a fiatalok, 37 százalékuk ítéli „nagyon rossznak” azokat saját lakókörnyezetében, miközben csak 8 százalék látja kedvezőnek vagy nagyon kedvezőnek. A legpesszimistábbak az Észak-Magyarországon élők, 48 százalékuk véli úgy, hogy nagyon rosszak az esélyek az elhelyezkedésre, de az Észak-Alföldön (48%), illetve a Dél-Dunántúlon (46%) sem sokkal jobbák az arányok. Az ellenkező végletet a nyugat-dunántúliak 21 százalékos mutatója képviseli, ami még a közép-magyarországi 29 százaléknál is jóval alacsonyabb.

1. ábra „Véleménye szerint lesz-e valaha olyan munkája, amely legalábbis megközelíti azt amire vágyik?” – ötfokozatú skála, az „egyáltalán nem” lehetőséget bejelölők aránya



Megjegyzés: Az Alföld átlaga 6,14%, az országos átlag 4,85% (N=8 000)

Forrás: Saját szerkesztés a Magyar Ifjúság (2012) felmérés adatai alapján

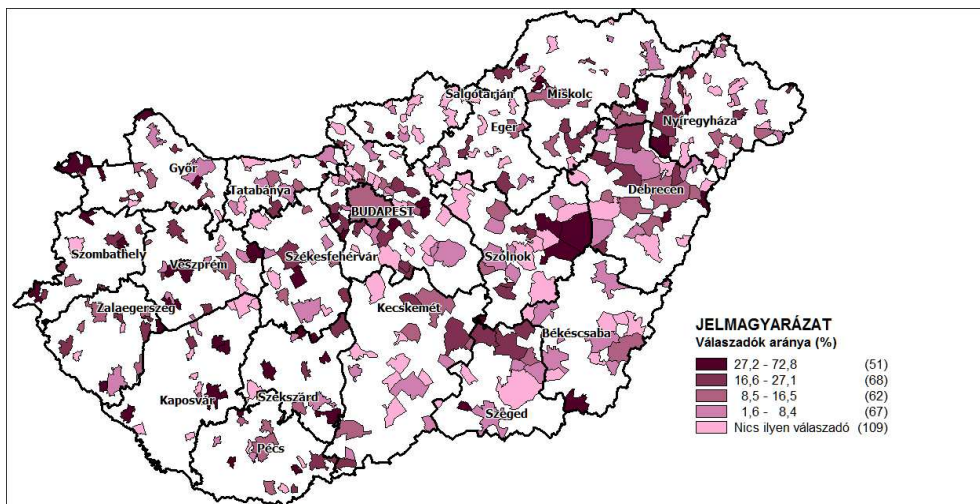
Az országos adatok alapján a tanulmányaikat végző fiatalok (3 474 fő) mintegy egyharmada úgy gondolja, hogy néhány hónapon belül képes lesz majd elhe-

lyezkedni, míg a legpesszimistábbak – „egyáltalán nem” válaszok – részaránya alig 1,2% volt, feltűnően magas (29,4%) viszont a bizonytalanok aránya is. Az Alföldön összességében kevésbé derülátók a válaszok: jóval kisebb a bizonytalanok aránya (21,6%, az Észak-Alföldön 17,7%), többen vannak viszont azok, akik csak hosszabb időtávban (egy-másfél év) vagy egyáltalán nem (1,9%, Észak-Alföld: 3%) tartják valószínűnek az elhelyezkedésüket. A vélemények sokkal inkább megoszlanak abban a tekintetben, hogy lesz-e valaha olyan munkájuk, amilyenre vágnak. Az alábbi térképről jól leolvasható, hogy a kérdésben leginkább pesszimisták aránya szintén relatíve alacsony, és összességében az Alföld nem haladja meg jelentősen az országos átlagot. Szembeötlő ugyanakkor, hogy az Észak-Alföldön jóval magasabbak az értékek (átlagosan 9,19%), főleg a szabolcsi és szatmári települések alkotnak nagyobb tömböt, vagyis a válaszadók tisztában vannak a periférikus fekvés, illetve az ebből (is) fakadó valós munkaerő-piaci viszonyok kínálta lehetőségekkel.

A fentiek alapján érdekes – és egyben aktuálpolitikai – kérdés, hogy a környezetük (munkaerő-piaci) viszonyaira adott lehetséges válaszként mennyire merül fel a fiatalokban a külföldi munkavállalás, esetleg a más országba település lehetősége, választanák-e bármilyen távra ezt a megoldást. A nemzetközi mobilitásban való részvételre vonatkozó elképzeléseket a Magyar Ifjúság 2012 kutatás keretében egy több válaszlehetőséget felkínáló kérdés („Amennyiben lenne lehetősége arra, hogy külföldön tanuljon, dolgozzon, hajlandó lenne-e elhagyni az országot hosszabb-rövidebb időre?”) segítségével vizsgálták, ahol a két végpontot a „nem, csak Magyarországon tudja elképzelni az életét”, illetve az „igen, akár végleges letelepedés céljából is” opciók képviselték.

A kapott válaszok igen széles skálán mozognak: ÉNy- és Közép-Magyarországon magas a maradni szándékozók aránya, de jellemzően erős kötődés mutatkozik az Észak-Alföldön, főként Jász-Nagykun-Szolnok megyében is (emiat magasabb az Alföld 35,7%-os átlaga az országos 33,9%-nál). Ez elsőre ugyan kedvezőnek tűnhet, mindent összevetve azonban tartani lehet attól, hogy a fő mozgatórugó nem a lokálpatriotizmus, hanem sokkal inkább a sikeres érvényesüléshez szükséges anyagi és személyes lehetőségek (nyelvtudás stb.) reális felmérése. A kérdésben való erős megosztottságot mutatja ugyanakkor, hogy a fentebbi térségekben az akár végleg kitelepülők részaránya is magasabb az átlagosnál, bár ebben a tekintetben kiegyenlítettbb az ország egésze a kisebb területi góccok ellenére is. Bár a felmérésben szereplő települések egyharmadában egyáltalán nem volt ilyen terveket dédelgető fiatal, ez a területi megoszlás mégis mutatja egyfajta közösségi gondolkodásmód-formálás meglétét, lokális közösségekben esetenként felerősödő hatását.

2. ábra „Amennyiben lenne lehetősége arra, hogy külföldön tanuljon, dolgozzon, hajlandó lenne-e elhagyni az országot hosszabb-rövidebb időre?” – az „igen, akár végleges letelepedés céljából is” választ adók aránya



Megjegyzés: Az Alföld átlaga 9,9%, az országos átlag 11,9% (N=8 000)

Forrás: Saját szerkesztés a Magyar Ifjúság (2012) felmérés adatai alapján

A külföldi munkát tervezők részaránya értelemszerűen azokban a térségekben magas, ahol alacsonyabb a jövőjüket kizárólag Magyarországon elképzelni tudók aránya: az Alföldön Csongrád megye, Debrecen (hajdúvárosok) és Nyíregyháza térsége, míg országosan a nyugati határszél települései alkotnak nagyobb területre kiterjedő, de nem feltétlenül egységes tömböt. A külhoni munkavégzést tervezők kiemelkedően legmagasabb részarányát ennek megfelelően a Nyugat-Dunántúlon (67%) regisztrálhatjuk, és az Észak-Alföld (57%) is jelentősen meghaladja az átlagot. Az ellenkező véget a fentiekhez hasonlóan Közép-Magyarország (40%) képviseli, míg a többi régió értéke a dél-alföldi 53 százalékot leszámítva 46-48 százalék között mozog. A nyugati határszél értékei abszolút nem meglepőek: könnyen elérhető az osztrák munkaerőpiac, és évtizedek óta itt jellemző a legaktívabb együttműködés a munkaügyi szervezetek között. A „keleti végekre” ez korántsem jellemző, bár Temesvár és Nagyvárad változó intenzitású hatása kimutatható (Biharban pl. Debrecen felé rosszabbak a közlekedési kapcsolatok, mint a történelmi vonzásközpontot jelentő Nagyvárad irányába, és a romániai fizetések versenyképesebbé válásával már itt is van csekély migráció).

A külföldi munkavállalást befolyásoló tényezők között igen komoly szerepet játszik a közvetlen, vagy akár közvetett előzetes tapasztalat. Az előzőekben leírtak

alapján nem meglepő módon a legintenzívebb külföldi munkavállalási tapasztalatai a Ny-magyarországi fiataloknak vannak, akik akár nyári, iskolaszünetben vállalt szezonális munkák során gyűjtött élményekre is építhetnek. Általános jelenség, hogy aki már volt a „túloldalon”, az sokkal nagyobb valószínűséggel megy ki újra, jóval magasabb arányban (országosan 82%, ezen belül 39% akár véglegesen is kitelepülne) tervezve ezt, mint a tapasztalatokkal nem rendelkezők.

A jövőbeni munkavállalási szándékot tekintve tehát komoly kettősséget jelent az, hogy a helyi munkalehetőségeket, a megélhetési perspektívákat tekintve legrosszabb helyzetben lévő régiók potenciális kibocsátóként jelennek meg, ugyanakkor az iskolai végzettség és a nyelvismeret éppen ezeken a területeken mutatnak az átlagosnál kedvezőtlenebb képet. A mobilitást és a ragaszkodást tehát ezek az ellentétes előjelű tényezők teszik jóval összetettebb kérdéssé (és vezetnek még erőteljesebb kontraszelekcióhoz, mivel aki teheti, annak a legtöbb esetben gazdasági érdeke a leszakadó régiók elhagyása), de mindemellett az is számottevő mérlegelési szempont, hogy „van-e hova menni”.

4. On-line térben az Alföldön

A hálózati sűrűség egyik mérőeszköze lehet, az online térben kialakuló kapcsolati háló egyénenkénti index száma (ismerősök száma). A közösségi portálokon való megjelenés (Moreno 2009) és kapcsolatok száma presztízskérdés a fiatalok számára, jelzi egy-egy személy népszerűségét az offline térben is. Így hasznos képet kapunk a megkérdezettek offline hálózatának hozzávetőleges sűrűségéről.

A létrejövő hálóban kimagasló kapcsolati számmal rendelkező csomópontok tartják össze a hálózatot, melynek nemcsak az online közösségben tulajdonítunk nagy jelentőséget. A fiatalok közösségének sok kapcsolattal rendelkező egyénei rövid- és hosszútávon is meghatározzák a hálózat életét.

Kérdéses, hogy az online létrejövő csoportosulások, szerveződésüket tekintve, mely sajátosságokat hordozzák magukban (Tönnies 1983). Ugyanakkor témánk szempontjából különös jelentőséggel bír, hogy ezek az egyének mely tereket fogják favorizálni továbbtanulásuk, pályaválasztásuk, szabadidős tevékenységeik helyszínéül, választásuk kulcsfontosságú a hálózat életében (Barabási 2003).

A vizsgált korcsoport életének fontos része az online kommunikáció, mely nemcsak a hétköznapi érintkezésekre terjed ki, hanem meghatározhatja azokat a konverziós folyamatokat, mellyel, munkával kapcsolatos információhoz jutnak a fiatalok (Johnson–Mortimer 2002). Ennek egyik indikátora az online térben létrejövő hálózat sűrűsége, és a hálózatból kiemelkedő pontok sajátosságai.

Az online hálózatokhoz való kapcsolódás feltételezi minimum egy kapcsolat meglétét (online és/vagy offline) valamint olyan hálózathoz való kapcsolódási lehetőséget, ahonnan elérhető internet. Otthoni internet hozzáférési lehetőséget tekintve a KSH adatai szerint Magyarország 2013-ra elérte a 99%-os lefedettséget, vagyis majdnem a háztartások teljes egésze képes csatlakozni olyan központhoz, ahonnan elérhető internet.

Régiós megoszlásokat tekintve azt láthatjuk, hogy az Alföld déli része a régiók között a harmadik helyett foglalja el otthoni internet előfizetéseket tekintve (82,8 százalék), még Észak-Alföldön a fiatalok mindössze 61,9 százaléka tud otthon internetet használni, hasonlóan kedvezőtlen megoszlást Észak-Magyarországon találunk. Mindenképp befolyásoló tényező az internet hozzáférés lehetősége a kapcsolatok kialakításakor, hiszen a hálózathoz kapcsolódás bonyolultsága befolyásolja a kapcsolatok számát és minőségét. Minél több idő és tér áll rendelkezésre a kapcsolatok számának és minőségének növelésére, annál több lehetőség nyílik az információ megszerzésére, mely jelenthet munkával kapcsolatos ismeretszerzést is.

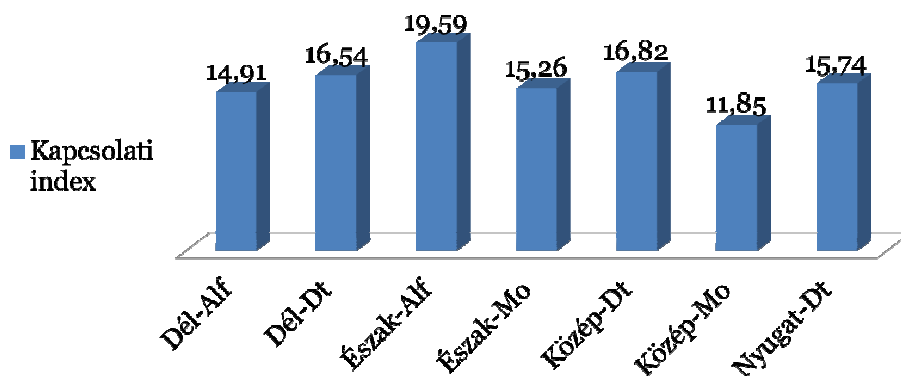
Otthonában nem minden fiatal rendelkezik internet előfizetéssel, ennek ellenére aktívan (akár aktívabban, mint az offline szabadidős helyeket) használják azokat az online tereket, melyekben kielégíthetik online társas és információs igényüket. Az ebben a térben létrejövő hálózatot is meghatározza a kapcsolatok száma, azok eloszlása a személyek között. A közösségi portálon lévő ismerősök számából csoportokat képeztünk, majd megvizsgáltuk a különböző régiók közötti eltéréseket.

Ha a térbeli elhelyezkedéssel párhuzamosan megvizsgáljuk a fiatalok online térben létrejövő hálózatait a következőket írhatjuk le. A hálózat létét jelentheti a kiemelkedő kapcsolati számmal rendelkezők aránya egy-egy csoportban. Országos adatokat tekintve a Magyar Ifjúság 2012 kutatás keretében vizsgált válaszadók között, 1-500 fő közötti ismerősi számot legtöbbször Közép-Magyarországon jelölték meg, és kiugróan magas, 1 500 fő feletti kapcsolattal ebben a régióban nem rendelkezőt gyakorlatilag senki. Ennek ellentéte igaz az Alföldre, ahol több volt a magas kapcsolati számot megjelölők száma, mint az ország többi részén.

Minden megkérdezett fiatal létrehoz egy-egy hálózatot kapcsolati számával az online térben. Ha megvizsgáljuk, hogy az előbb is említett eltérések milyen sűrű szövedéket alkotnak a digitális világban, képet kaphatunk arról, hogy milyen szervezettségű, milyen sok tagja van egy-egy online hálózatnak.

A kapcsolatok számának szorzata alapján legmagasabb értéket Észak-Alföldön találjuk, és ezt jóval kevesebb ($N=785$) fiatal hozza létre, mint a Középmagyarországi régióban ($N=1\ 162$). Ha a kapcsolati szorzatot elosztjuk a közösségi portált használók számával egy indexszámot képezhetünk, melyből egy-egy fő közösségi portált használó fiatalra vetítve látszik, hogy milyen kapcsolati szorzattal rendelkeznek online.

3. ábra Kapcsolati index a különböző régiók vonatkozásában



Forrás: Saját szerkesztés a Magyar Ifjúság (2012) felmérés adatai alapján

Közép-Magyarországon sokkal többen használják a közösségi portálokat, de nincsen annyi és olyan magas kapcsolati indexszel rendelkező csomópont, mint az Alföldön. Tehát leírható, hogy az internetes ellátottság, és internetet használók kisebb aránya ellenére, kapcsolatok számában ezek az online hálózatok nem kisebbek, mint az ország középső vagy nyugati részén élő kortársaik online hálózatai.

Nagyobb összefüggést keresve megfogalmazható az az állításunk, amely szerint az alföldi fiatalok webes aktivitása nem mutat elkésődést (lemaradást) az ország más régióitól. Ez a dinamikus kulturális és szociális tőke összehangolt szakpolitikai fejlesztésekkel megjelenhet más, a településhez / térséghez jobban kötődő, pozitív területi hatású cselekvésben.

5. Záró gondolatok

A tanulmányunkban közölt másodelemzés alapján érdekes és egyben aktuálpolitikai kérdés, hogy a környezetük viszonyaira adott lehetséges válaszként mennyire merül fel a fiatalokban az ország elhagyásának lehetősége, választanák-e bármilyen távra ezt a megoldást. A válaszok igen széles skálán mozognak, de az nem meglepő, hogy ÉNy-Magyarországon és a Közép-magyarországi régióban magas a maradni szándékozók aránya, ugyanakkor jellemzően erős kötődés mutatkozik az Észak-

Alföld megyéiben is. Tartani lehet attól, hogy ez nem lokálpatriotizmus, inkább az anyagi és személyes lehetőségek reális felméréséből adódhat. Összegezzük hát ezeket a társadalmi tényeket.

A fiatalság életkörülményeit, jövőbeni terveit (család, mobilitás stb.) alapvetően meghatározzák az elérhető munka- és karrierlehetőségek. Nem mellékes tehát, hogy mit gondolnak arról, elérhető-e számukra olyan munkahely, amelyet ideálisnak képzelnek el saját maguk számára. Összességében az Alföld nem haladja meg jelentősen az átlagot, de szembeötlő, hogy az Észak-Alföldön jóval magasabbak az arányok, főleg a szabolcsi-szatmári települések alkotnak nagyobb tömböt, itt jön ki leginkább a periférikus fekvés – no meg a valós munkaerő-piaci viszonyok, amelyekkel a fiatalok is tisztában vannak.

A külföldi munkát tervezők részaránya értelemszerűen azokban a térségekben magas, ahol alacsonyabb a jövőjüket kizárólag Magyarországon elképzelni tudók aránya: az Alföldön Csongrád megye, Debrecen (hajdúvárosok) és Nyíregyháza térsége, míg országosan a nyugati határszél települései alkotnak nagyobb területre kiterjedő, de nem feltétlenül egységes tömböt. A nyugati határszél abszolút nem meglepő, innen könnyen elérhető az osztrák munkaerőpiac, és évtizedek óta itt jellemző a legaktívabb együttműködés a munkaügyi szervezetek között – a keleti határszélre ez korántsem jellemző, bár Temesvár és Nagyvárad hatása azért kimutatható (Biharban pl. Debrecen felé rosszabbak a közlekedési kapcsolatok, mint a történelmi vonzasközpontot jelentő Nagyvárad irányába, és a romániai fizetések versenyképesebbé válásával már itt is van csekély migráció).

Komoly akadályt jelent a szintén gyakran, talán leggyakrabban hangoztatott, a magyar munkaerő versenyképességét igen negatívan befolyásoló tényező, a nyelvtudás – pontosabban annak hiánya is. Sok ki nem adott diploma, a hazai multik panaszai (emiatt beszállítói hálózatot sem tudnak kiépíteni) tanúskodnak erről – a felmérés adatai viszont ellentmondani látszanak ennek is, különösen a nyugati határszél vagy a budapesti agglomerációt tekintve, ám a belső és a külső periféria településein élő fiatalok idegen nyelvi tudása – saját bevallásuk szerint is – elmaradt az átlagtól.

Az elemzett adatok azt mutatják, hogy a ragaszkodás a kötelek jelentős anti-migrációs tényezőként hatnak még akkor is, ha a gazdasági-megélhetési érdek az indulást, a változtatást diktálná... A nem mobilizálható (kockázatvállaló) közösségek számára formálódik a XXI. századi társadalmi csapda; a bezáródó mobilitási utak csapdája.

Azonban azok a közösségek, akik egyszer megtapasztalták, hogy a jelenlegi környezete által nyújtott életnívót is el tudnak érni a mobilitás révén, és már sikerült korábban leküzdeniük az ezzel kapcsolatos nehézségeket, akkor a ragaszkodás, a

szülőhely közösségi kohéziós ereje önmagában már kevésnek bizonyulhat ahhoz, hogy képes legyen biztosítani a szükséges népességmegtartó képességet.

Mivel a letelepedési szándékok mozgatórugóját a megélhetéshez kapcsolódó értékek jelentik, összességben azt valószínűsítjük, hogy térségi-települési szinten nem telepednek meg olyan számban olyan képzett, kreatív társadalmi közösségek, akiknek kulcsszerepük lehet a kívülről jövő innovációs kezdeményezések befogadásában, társadalmasításában, illetve a helyi igények, kezdeményezések összefogásában, megfogalmazásában és artikulálásában.

Tanulmányunk elméleti oldalát összegezve azt mondhatjuk, hogy az ifjúság-szociológia a regionális tudományok ismereteit azzal a szintézissel bővítheti, amely azt vizsgálja; hogy a különböző területi szinteken milyen jellemzői vannak (Bourdieu 1978) a különböző tőkék konvertálhatóságának.

Ismert, hogy ebben a folyamatban az időnek, térnek, és a felhalmozódás módjának van szerepe. A tőkék által kifejtett hatás kulcsfontosságú az egyén társadalomban elfoglalt helyének kialakulásában, előmenetelében. A települések népességmegtartó képessége függ attól, hogy a településen élő fiatalok milyen konvertálható tőkével rendelkeznek, milyen perspektívákat fedeznek fel egyéni boldogulásukhoz, és végül milyen utat választanak annak megvalósítására.

Eltérőek a nézőpontok a tőkék mobilitást képző hatásai között (Blaskó 2002) fontos, hogy különböző életkorokban kumulálódó típusok más és más hatásokat indukálnak a fiatalokban, melyek predestinálhatják társadalmi sikerességüket a későbbiek folyamán, vagy reprodukálhatják társadalmi helyzetüket. Mindez új tartalmat adhat a népességmegtartó képesség és a képességmegtartó népesség vizsgálatának is.

Felhasznált irodalom:

- Ábrahám Á. – Kertesi G. (1996): A munkanélküliség regionális egyenlőtlenségei Magyarországon 1990–1995 között. A foglalkoztatási diszkrimináció és az emberi tőke változó szerepe. *Közgazdasági Szemle*, 43, 7-8, 653-681. o.
- Barabási A-L. (2003): *Behálózva*. Magyar Könyvklub, Budapest.
- Blaskó Zs. (2002): Kulturális reprodukció vagy kulturális mobilitás? *Szociológiai Szemle*, 2, 3-27. o.
- Bourdieu, P. (1978): *A társadalmi egyenlőtlenségek újratermelődése*. Gondolat, Budapest.
- Csatári B. (1986): A községek népességmegtartó képességének fő tényezői az Alföldön. In Novák L. – Selmeczi L. (szerk.): *Falvak, mezővárosok az Alföldön*. Arany Múzeum, Nagykörös, 779-787. o.

- Dövényi Z. – Tolnai Gy. (1993): A munkanélküliség regionális kérdései Magyarországon. In Enyedi Gy. (szerk.): *Társadalmi-területi egyenlőtlenségek Magyarországon*. Közgazdasági és Jogi Könyvkiadó, Budapest, 143-174. o.
- Győri-Nagy S. (2003): *Jövőkép(esség)ek – Iskolavizsgálat Kállón*. A Természet- és Társadalombarát Fejlődésért Közalapítvány Kölcsey Intézete, Gödöllő.
- Johnson, M. K. – Mortimer, J. T. (2002): Career Choice and Development from a Sociological Perspective. In Brown, D. and Associates (eds): *Career choice and development. Fourth edition*. Jossey-Bass, San Francisco.
- Matolcsi L. (1982): Az urbanizáció hatása a közigazgatásra. *Szakdolgozat*, BME Mérnökto-vábbképző Magyar Urbanisztikai Társaság, Budapest.
- Moreno, M. (2009): *Risky Behavior Prominent on Teen MySpace profiles*. University of Wisconsin-Madison, letöltés dátuma: 2014. 10. 30. <http://www.news.wisc.edu/16108>.
- Nemes-Nagy J. – Németh N. (2003): A „hely” és a „fej”. A regionális tagoltság tényezői az ezredforduló Magyarországon. *Budapesti Munkagazdaságtani Füzetek*, 7, 59. o.
- Schwertner J. (1992): A munkanélküliség területi jellemzői. *Munkaiügyi Szemle*, 37, 12, 27-31. o.
- Schwertner J. (1994): Parázsló munkaerőpiac. *Tér és Társadalom*, 8, 1-2, 59-82. o.
- Tönnies, F. (1983): *Közösség és társadalom*. Gondolat, Budapest, 9-56. o.