

Csehország – a külföldi befektetők országa

VÉGH MARCELL ZOLTÁN

A 2008-ban kirobbanó válság Csehországot késve érintette, 2009 közepére azonban világossá vált, hogy mennyire ki van téve az ország gazdasága a külső hatásoknak. A felvásárló piacok gyengélkedése beindította a fogyasztást és a termelést visszavető folyamatokat, aminek egyenes következménye volt a megugró munkanélküliség. A válságkezelést nehezítette a törvényhozás gyengesége és az utóbbi évek állandósult költségvetési nehézségei. A cseh jegybank önálló monetáris politikával rendelkezik, az államadósság struktúra is egyedülálló az OECD-országok között, így figyelemre méltó a válságkezelés működési mechanizmusa.

A gazdaságpolitikai lépések fókusza a pénzügyi stabilitás megteremtése és a munkaerőpiac dinamizálása. Ezek hatásossága azonban kérdéses, kimenetük a külpiacok fellendülésétől is függ. Sikeres pályára állás esetén, kedvező makro-mutatói révén Csehország folytathatja a felzárkózást a nyugat-európai országokhoz, aminek egyik lépése lehet majd a Monetáris Unió tagság. A válságkezelés eddig eredményesnek mondható, a gazdaság távol került a recessziós veszélyektől. Kérdéses azonban, hogy a jövőben elhúzódó kedvezőtlen hatások sikeresen orvosolhatóak-e majd további gazdaságpolitikai ösztönzés mellett, a fiskális és monetáris fegyelmet megtartva.

*Tárgyszavak: Csehország, válság, válságkezelés, gazdaságpolitika
JEL kódok: G01, H12*

Czech Republic – the country of the foreigner investors

MARCELL ZOLTÁN VÉGH

The crisis of 2008 hit the Czech Republic late, but by mid-2009 it became clear that the economy was deeply vulnerable to external effects. The buying markets' weaknesses have started to deteriorate consumption and production, leading to rapidly rising unemployment. Government failures and recent years' constant fiscal instability have challenged the efficacy of crisis management. At the same time, the Czech National Bank has executed an independent monetary policy and the structure of public debt is also unique among the OECD countries so crisis management deserves attention.

Measures of the economic policy have targeted fiscal stability and the dynamization of the labour market. Still, the success is uncertain because it is strongly influenced by the behaviour of the neighbouring markets. In case of a positive economic scenario, the country can further converge to the Western European economies due to favourable macro-level indices, possibly resulting in joining the Monetary Union. The crisis management measures have proven efficient insofar and the economy has avoided the threat of a deep recession, but the question whether the unfavourable long-term effects of the global crisis can be cured by economic policy incentives while keeping monetary and fiscal discipline, remains open.

Keywords: Czech Republic, crisis, crisis management, economy politics
JEL: G01, H12

1. Bevezetés

Csehszlovákia függetlenné válásakor hasonló társadalmi-gazdasági átalakuláson ment át, mint a közép-kelet-európai régió más volt-szovjet államai. A többi országhoz képest azonban meglehetősen magas GDP-vel és viszonylag alacsony államadóssággal rendelkezett. A piacgazdaságra való áttérés rendkívül gyorsan zajlott, 1995-re a magánszektor részesedése elérte a 70 százalékot, ami a régióban a legmagasabb értéknek számított (*Juhász 2010*).

Csehország gazdasága Csehszlovákia 1993-as szétválása után főként a külföldi (elsősorban német) tőke segítségével állt talpra, de a tulajdonviszonyok rendezetlensége és a halogatott ipari szerkezetváltás miatt csak az ezredforduló táján állt tartós növekedési pályára. Nagy hagyományokkal rendelkező iparágai: a vaskohászat, a gépgyártás (Škoda-művek), a porcelán-, üveg-, élelmiszer-, és söripar mellett jelentős a textil-, a bőr-, a fa- és a papíripár is. Fő kereskedelmi partnerei Németország, Szlovákia, Ausztria, Lengyelország, az Egyesült Királyság, Francia- és Magyarország (*Majerová 2000*).

Csehország gazdasága az EU-csatlakozást követően, 2004 és 2007 között átlagosan 6 százalékkal növekedett. A töretlen gazdasági növekedést a relatíve alacsony inflációnak, a versenyképes munkaerőnek és a stabil makrogazdasági helyzetének köszönhetően az országba áramló külföldi működőtőke befektetések tették lehetővé. A gazdasági válság azonban Csehországot sem kerülte el, 2009-ben a reál GDP 4,2 százalékkal csökkent (*NFGM 2010*).

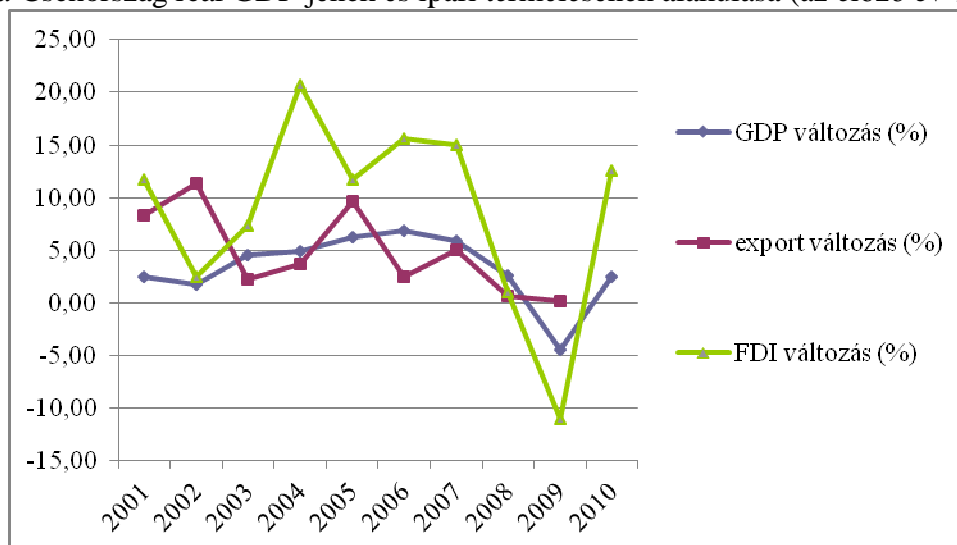
A 2008-as év lassuló növekedése mellett az utolsó negyedévben jelentős kihívások jelentkeztek. A krízis első időszakában többnyire fennmaradt a költségvetési egyensúly, rugalmasan alkalmazkodott a devizaárfolyam, nem ugrott meg az infláció, és megbízható maradt a bankok működése. Csehország a válság első hullámában kifejezetten jól helyt tudott állni a régió többi országához képest (*OECD 2010*).

A válság utáni időszakban lassult az euró-övezeti növekedés, mert a valutauniós tagállamok államháztartásuk konszolidálásának jegyében jelentős kiadáscsökkentésbe kezdtek, illetve adókat emeltek – vagy mindkét módszert egyszerre alkalmazták. Csehország különösen érzékenyen reagált ezekre a fejleményekre, mivel itt a fő gazdasági hajtóerő az export, és az elsődleges kereskedelmi partner az euró-övezet: Csehország kivitelének 50 százaléka ebbe a régióba irányul (*A valutauniós növekedés megtorpanását 2011*).

2. A válság lefolyása és hatásai Csehországra

Csehországba 2008 utolsó negyedévében gyűrűzött be a pénzügyi és gazdasági világválság. A korábbi években tapasztalható kismértékű, de konstans növekedéshez képest 2009-ben 4,2 százalékkal esett a GDP. Ez a csökkenés igen jelentős a régióban, és magasabb az OECD átlagnál (*OECD 2010*). Azonban az Eurostat 2010-re már fellendülésről számol be (1. ábra).

1. ábra Csehország reál GDP-jének és ipari termelésének alakulása (az előző év %-ában)

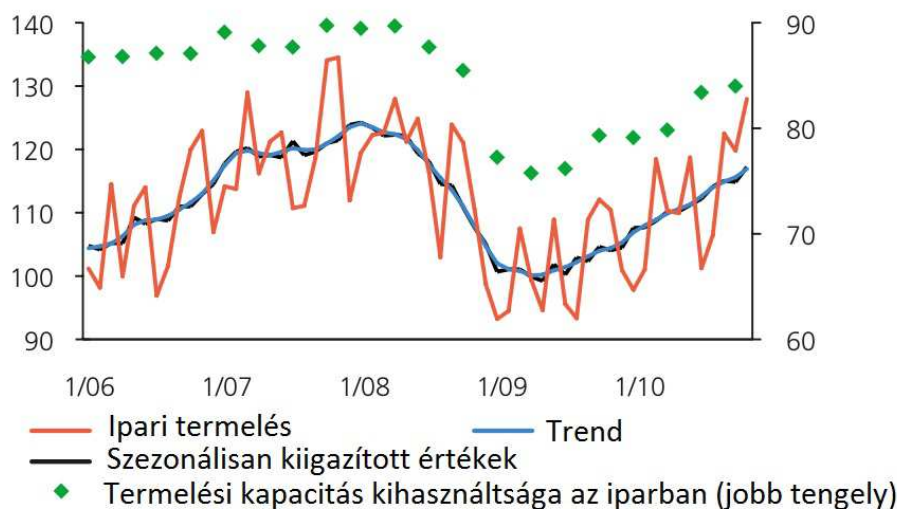


Forrás: Eurostat (2011) alapján saját szerkesztés

Szlovákiához és Magyarországhoz hasonlóan a cseh gazdaság egyik sikertényezője az export, így a gazdaságának alakulásában fontos befolyásoló tényező az eurózána többi államának gazdasági helyzete, Csehország ipari termelésének mértéke, az export-import arányának, illetve a külföldi működőtőke összegének alakulása. Habár az ország a 2009-es első negyedéves mutatók alapján kifejezetten jól helyt állt a válságban – az OECD-országok között a negyedik helyen szerepelt – más mutatók, mint az ipari termelés és az export mértéke visszaesett. Az 1. ábráról leolvashatjuk a GDP-csökkenés mellett a külföldi működőtőke és az export csökkenését, illetve az ezek között szemmel láthatóan fennálló pozitív korrelációt.

Csehország ipari termelése 2008 elejétől egészen 2009 első negyedévéig szignifikánsan csökkent (2. ábra). Ennek magyarázatául a hasonló mértékben zsugorodó külföldi tőke és export szolgál (1. ábra). Az egyre mélyülő nemzetközi válság tehát elsősorban a kereskedelemben mutatkozott meg, hiszen az exportból származó teljes bevétel a GDP háromnegyedét adja. A termékek és szolgáltatások kivitele 2009-re 9,9 százalékkal csökkent az előző időszakhoz képest (OECD 2010).

2. ábra Csehország ipari termelésének alakulása (2005=100,00%)



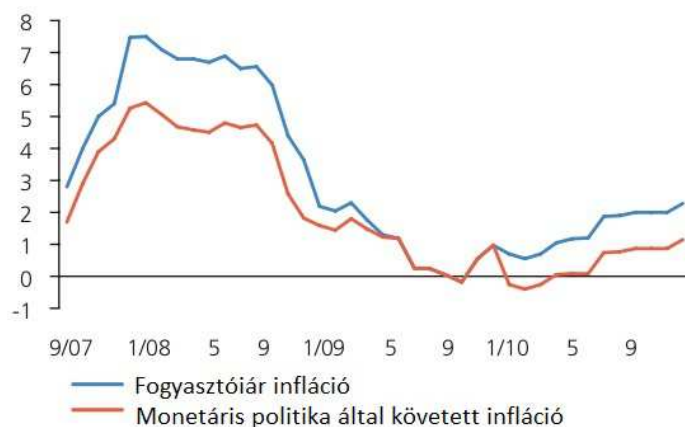
Forrás: Czech National Bank (2011)

A csökkenő ipari termelés és külföldi kereslet hatására az exportált mennyiség visszaesett, de ezzel egyidőben a hazai kereslet is megcsappant, mindezek miatt pedig a külföldi befektetők száma csökkent. Mindez szigorúbb hitelfelvételi kritériumokhoz és a korona árfolyamának gyengüléséhez vezetett. A kormányzati fogyasztást leszámítva a gazdaság más szereplőinek fogyasztása 2009 második felére jelentősen visszaesett (OECD 2010).

A 2007 végén és 2008 első harmadában tapasztalt kiugró mértékű inflációt a kormány 2007-ben bevezetett intézkedéseinek, többek között az addig szabott árak emelésének tulajdonították. Az infláció 2008-as átlagértéke 6,3% volt (Czech National Bank 2011).

A fogyasztói árindex is megugrott 2007 végén - 2008 elején, de a növekedés lassulása mellett 2009 első hónapjaira jelentős mértékben csökkent, majd szeptemberben elérte a nullát (3. ábra). Az újabb növekedés az állam által rögzített elektromos áram és bérleti díjak emelése, illetve 2010-ben az ÁFA növelése miatt következett be (OECD 2010).

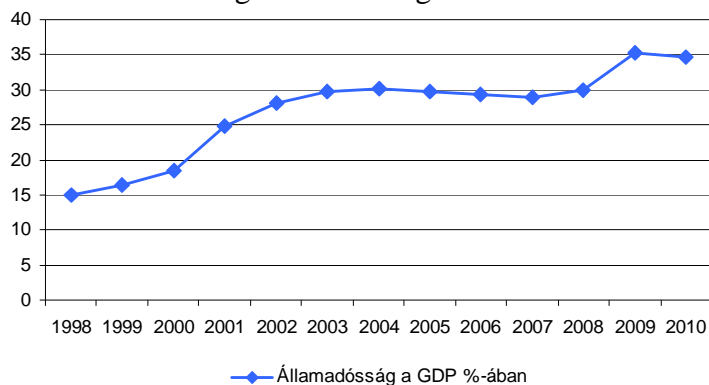
3. ábra Infláció Csehországban (2007 szeptemberétől 2010 szeptemberéig, az előző év %-ában)



Forrás: Czech National Bank (2011)

Csehország államadóssága a válság előtti években stagnált vagy kis mértékben növekedett, az export és az abból származó bevételek csökkenése, illetve az állami kiadások emelkedése következtében azonban 2008-ról 2009-re 5 százalékkal növekedett (Eurostat 2011). 2009-ről 2010-re minimális konszolidálódás tapasztalható, az államadósság a GDP 37,4 százalékát érte el, ami kisebb, mint az eurózóna átlagának fele, így Csehország bőven teljesíti a maastrichti szerződés erre vonatkozó előírását (Nőtt a cseh államadósság 2010).

4. ábra Csehország államadóssága a GDP százalékában



Forrás: Eurostat (2011) alapján saját szerkesztés

3. A válság kihívásai

A Cseh Köztársaság fő gazdasági hajtóereje az ipari termelés és a kivitel, elsődleges kereskedelmi partnere pedig az euróövezet. A világkereskedelem visszaesése, a gyengülő európai kereslet Csehországban visszafogta az exportorientált ágazatok működését. A külföldi tőkebefektetések csökkenése, a szigorúbb hitelfeltételek, továbbá a vállalkozói és fogyasztói hangulat romlása miatt a hazai kereslet is csökkent (Tóth 2010). A válság hatása leginkább a gyártás és a kereskedelem területén jelentős, illetve az ezek által okozott hatások gyűrűznek tovább a gazdaság többi területére. Kihívások elé néz tehát a kormány a termelés fellendítésének, a kereskedelem élénkítésének, a munkanélküliség és az infláció csökkentésének, a fiskális fegyelem megerősítésének, a kormányzati kiadások mérséklésének, a szociális rendszer megújításának, az elöregedő társadalom, a nyugdíjrendszer és az egészségügy reformjának kérdéseiben (OECD 2010).

Ezeket a feladatokat a kormánynak rövid-, közép- és hosszú távon is kezelnie kell. A kabinet elsődleges és rövidtávra vonatkozó politikai céljai közé tartozik a termelés és a kereskedelem fellendítése, a munkanélküliség mérséklése és a fiskális fegyelem megteremtése. Míg középtávon az elöregedő társadalom és a nyugdíjrendszer problémája vár megoldásra, hosszú távon a nyugdíjkorhatár rendezése, az oktatási, a szociális és az egészségügyi rendszer átalakítása játszik főszerepet (OECD 2010).

4. A válságkezelés lépései

Csehország a válság idején is viszonylag jó eredményeket, relatíve stabil helyzetet mutatott a régióbeli országokhoz képest. A cseh válság gócpontjában a környező országok keresletének elmaradása miatt a termelés és az export visszaesése állt, ez azonban felszínre hozott számos egyéb gazdasági gyengéset (Cameron 2010).

Mivel a válság a külpiacok keresletcsökkenésének eredménye Csehországban, kezdettől fogva egyértelmű, hogy a gazdaság teljesítményét alapvetően befolyásoló tényezők megváltoztatásának lehetősége nem a cseh gazdasági szakemberek, de nem is a politikusok kezében van: csak nemzetközi változások hozhatnak jelentős mértékű javulást. A szakemberek csak arra tehetnek kísérletet, hogy a recessziót megállítsák, és az ország gazdasága ismét növekedési pályára álljon (OECD 2010).

A Toponálek-kormány 2009 februárjában alakította meg az új, elismert gazdasági szakemberekből álló nemzeti gazdasági tanácsát (NERV), amely fő feladatául az „Anti-crisis Plan” kidolgozását kapta. Ez tartalmazott már korábban napirenden lévő feladatokat, illetve kiegészült olyan további tennivalókat, mint a K+F kiadások növelése, egyes befektetési eszközök esetében gyorsított amortizáció, valamint a társadalombiztosítási járulék átmeneti csökkentése a munkaadók számára (OECD 2010). A 2010 júniusában kormányra kerülő Necas-kabinet kormánynyilatkozatában legfőbb céljaként a költségvetés reformját (ennek segítségével az államadósság csökkentését) és a nyugdíjrendszer átalakítását tűzte ki. Emellett folytatja a válságkezelő intézkedéseket, a cseh gazdaság reformját, és a fellendülés érdekében még erősebb nemzetközi összefogást sürget.

A továbbiakban négy fő válságkezelési lépést mutatunk be részletesebben:

- a kamatlábak nagymértékű csökkentése;
- reformok a munkaerőpiacon;
- a költségvetés és az állami kiadások reformja;
- a nyugdíjrendszer reformja.

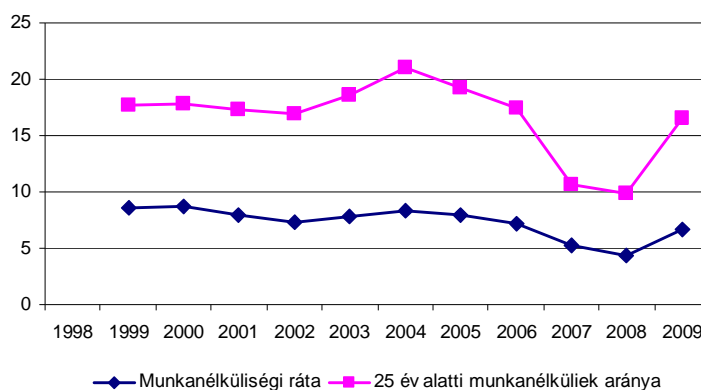
4.1. Kamatlábak nagymértékű csökkentése

2008 augusztusában, amikor mind az infláció, mind pedig a cseh korona árfolyama történelmi magasságon állt, és a kilátások a külföldi kereslet növekedésére elenyészők voltak, a Cseh Nemzeti Bank monetáris tanácsa súlyos lépésre szánta el magát: csökkentette az irányadó kamatot. A válság hatására ez az irányzat folytatódott. A legnagyobb mértékű, 75 bázispontos csökkentés 2008 novemberében történt. 2008 augusztusa és 2009 decembere között összességében 275 bázisponttal mérséklődött a kamatláb, így 16 hónap alatt egy százalék alá esett (OECD 2010). A döntéshozó testület 2011 márciusában is 0,75-ös értéken tartotta az irányadó kamatlábat, továbbá 0,25 százalékon hagyta a diszkont és 1,75 százalékon a lombard rátákat is.

4.2. Reformok a munkaerőpiacon

A cseh áruk iránti hazai és külföldi kereslet csökkenése a termelés redukálásával járt, ami a munkanélküliség növekedéséhez vezetett. 2008 utolsó negyedévében szolid, 2009 első negyedévében azonban már jelentősebb növekedésről számolt be az Eurostat. Az év végén 7,3 százalékos munkanélküliségi ráta az EU-tagállamokhoz viszonyítva alacsony (OECD 2010). Míg az iparban magasabb, 9,3 százalékos a munkanélküliség, addig a szolgáltatások és az építőipar területén kismértékű csökkenés figyelhető meg.

5. ábra A munkanélküliségi ráta alakulása Csehországban 1998 és 2009 között



Forrás: Eurostat (2011) alapján saját szerkesztés

A Munka Törvénykönyvének 2007-es módosítása értelmében speciális esetekben a munkáltatóknak jogukban áll munkavállalóikat „részleges” munkanélkülivé tenni. Ez 2008 végén és 2009 elején a ledolgozandó műszakok, illetve a munkaórák csökkentésével valósult meg Csehországban, így sok munkavállaló állását sikerült megővni (OECD 2010). A Škoda Műveknél például mindössze másfél hónapig élt a négynapos munkahét, majd visszaállt a normál termelés, mivel a kereslet átmenetileg fellendült. Ennek oka, hogy néhány uniós országban – köztük Németországban, a Škoda legnagyobb piacán – az emberek állami támogatást kaptak előregedett autójuk cseréjéért (A Škoda visszatér 2009).

A reálkeresetek alakulása továbbra is pozitív maradt, azonban itt is szektorális eltérések figyelhetők meg: míg a kereskedelemben dolgozók reálbére 2008-ról 2009-re 0,9 százalékkal nőtt, addig az állami szektort 2,6 százalékos emelkedés jellemzi (OECD 2010). Érdekes jelenség, hogy bár a nominálbérek a fő ágazatokban stagnálást vagy enyhe növekedést mutattak, a korábban munkanélkülivé vált és most újra alkalmazottak bérei jóval elmaradnak a tapasztaltabb és produktívabb munkatársakétól. Ez azt jelentené, hogy azok a szektorok, ahol csökkent a foglalkoztatottság vagy nagy volt a fluktuáció, mind a reál, mind a

nominálbérekben elmaradnak a többitől, ami az aggregált eredményekben egyáltalán nem észlelhető.

A válságintézkedések közé soroljuk a „Restart” programot, amelyet a munkanélkülivé válók minél gyorsabb újbóli elhelyezése és az átképzésben való részvételi kedv növelése céljából indítottak. Ennek lényege, hogy az átképzési és elhelyezkedési programba önként jelentkezőknek magasabb összegű segílyt kínál a kormány a munkanélküliség időszakára.

A Szociális és Munkaügyi Minisztérium „Training is a Chance” és „Train Yourself!” programjaiban résztvevő munkaadók anyagi támogatásban részesülnek, ha képzéseket biztosítanak a munkavállalóknak. A programok elsődleges célcsoportja az átmenetileg munka nélkül maradtak rétege. A „Training is a Chance” program azokat a cégeket támogatja, amelyek nem vezették be a rövidített műszakokat, illetve munkavállalók között magas a 25 év alattiak és az 50 év felettiak aránya. Ez egyszerre két szociális problémát próbál orvosolni: a fiatalkori munkanélküliséget és az alacsony időskori foglalkoztatottságot. A 2009-2010-es időszakban a kormány 7 milliárd cseh koronát költött a foglalkoztatási programokra (OECD 2011).

4.3. A költségvetés és az állami kiadások reformja

A cseh kormány számára a legnagyobb kihívások egyike a költségvetés reformja. Ez ugyanis törvényi változtatásokat igényel, ami azonban egyetértés hiányában több mint egy évtizede kivitelezhetetlennek látszik. Néhány gyors, bár limitált mértékű kiadáscsökkentő intézkedés nagyban hozzájárulna a válság utáni fellendüléshez. A hatékonyabb költségvetés-alkotási folyamat jelentős segítség lenne ahhoz, hogy a kiadásokat még időben megfékezzék.

- Hatékonyabb monitoring-rendszerre, a költségvetés alapos vizsgálatára lenne szükség. A Necas-kormány egyes területek költségvetésének hatékonyság-, és teljesítményértékelésében látja a megoldást.
- A közbeszerzési rendszer teljes átalakítása is indokolt. Az állami kiadásoknak nemzetközi összehasonlításban is igen nagy hányadát (2006-ban a GDP 25 százalékát, 2009-ben még mindig 17 százalékát) adják a közbeszerzési költségek. Ha e területen erősödik a verseny és transzparencia, az jelentős megtakarításokat hozhat (OECD 2010).
- Az egyes minisztériumok költségeiről szóló gyors, részletes és informatív beszámolók hiánya súlyos akadályt állít a költségvetés menedzsmentjének reformja a kormányzat tervei szerint egységes könyvelési rendszerrel naprakész adatokat fog biztosítani.

4.4. A nyugdíjrendszer reformja

A középtávú konszolidáció feladatai között elkerülhetetlen a nyugdíjrendszer évek óta húzódo reformja. A kormány szociális kiadásainak messze a legnagyobb részét a nyugdíjak teszik ki. Az elöregedő társadalmakban a nyugdíjkorhatár emelése az egyik lépés, amit a kormányok az adófizető állampolgárok számának növelése, az aktivitási ráta emelése és a szociális kiadások csökkentése érdekében tesznek. 2008-ban a cseh kormány a férfiak és nők számára egyaránt két évvel növelte a nyugdíjkorhatárt, amelynek eredményeként a GDP egy százalékának megfelelő állami kiadáscsökkenést prognosztizálnak 2060-ra (OECD 2010). Hosszú távon további korhatár-emelések várhatók, 2035-ben akár a 67 éves koráig is munkaköteles lehet a cseh lakosság.

A Necas-kormány 2010 nyarán belekezdett a nyugdíjrendszer átfogó reformjába. A tervek szerint létrehoznák az ún. második pillért, amely az állami rendszer mellett egy 3 százalékos járulékból finanszírozott, kötelező magánagat jelentene. A munkavállalók a magánalapon kívül egy másik, csak állampapírokba fektető alapba is tehetik pénzüket. A

kormány előzetes számításai szerint ez mintegy 30 milliárd koronával csökkentené az állam bevételeit. A kormány emellett magán-megtakarításokra szeretné ösztönözni a lakosságot, ami javíthatja az ország adósság-besorolását (*OECD* 2010).

5. A válságkezelés eredményei

A válságkezelés legfontosabb, rövid- és középtávú céljai megvalósulni látszanak, a cseh gazdaság termékei iránt van érdeklődés, és az ország képes kihasználni a nyugat-európai gazdasági fellendülést. Mi támasztja alá ezt a kijelentést?

2010 második fele és 2011 eleje növekedést hozott a cseh ipar számára. 2011 februárjára az ipari kibocsátás 13 százalékkal, az építőipari 5,6 százalékkal emelkedett az előző év hasonló időszakához képest. Az ipari termelést leginkább a gépkocsigyártás újbóli fellendülése viszi előre, de beindulni látszik a vasszerkezetek gyártása is. Ellenben visszaesőben van a számítástechnikai és az optikai műszerek gyártása. A külkereskedelmi mérleg 2011 februárjában 13,7 milliárd koronás többlettel zárt, ez azonban hozzávetőlegesen egymilliárddal gyengébb, mint a 2010-es eredmény (*Cseh Statisztikai Hivatal* 2011).

A közép-kelet-európai régióban a 2009-es év visszaesést hozott a külföldi befektetések terén. A régió válságkezelő politikájának köszönhetően 2010-re 9 százalékkal nőtt a térségbe áramló FDI. Csehországban a közvetlen külföldi befektetések megközelítik a bruttó hazai termelés 4 százalékát.

Eredménynek tekinthető, hogy a cseh irányadó kamatláb 2010 májusa óta 0,75 százalékon áll – ami Európa-szerte egyedülállóan alacsony szint -, valamint hogy 2011 márciusában a kormány megállapodott a nyugdíjrendszer átalakításának alapelveiről. A kötelező nyugdíjbiztosítási járulék egy részét újonnan létrehozandó magán-nyugdíjalapokba irányítják át, ezzel párhuzamosan az eddig kétkulcsos (10, ill. 20 százalékos) forgalmi adót 17,5 százalékos szinten egységesítik. Erre azért van szükség, mert a magánpillér létrehozásával a kormány mintegy 275-330 milliárd forintnyi bevételtől esik el. Az így megemelt ÁFA ellensúlyozására pedig a szegények, az idősek és a gyermekeket nevelő családok kompenzációt kapnak az államtól. A nyugdíjreform 2013-tól kezdve a 35 éven aluli személyeket érinti. A tervek szerint a járulék 2015-től 4 százalékra, 2018-tól pedig a jövedelem 5 százalékára emelkedik (*Megállapodott a kötelező* 2011).

6. Összefoglalás

A 2007-es gazdasági és pénzügyi világválság 2008 második negyedévében gyűrűzött be Európába. Csehország kezdetben igen ellenállónak bizonyult a válság hatásaival szemben, de 2009 második negyedévére bebizonyosodott, hogy a kis, nyitott országok mennyire ki vannak téve a külső hatásoknak. A cseh gazdaság, amelynek motorja az ipari kivitel, nagyon érzékenyen reagált a belső és külső kereslet visszaesésére: az export csökkenése a termelés csökkentését hozta, aminek következtében megugrott a munkanélküliség. Az évek óta problémát jelentő költségvetési instabilitás erősen hátráltatta a válság idején tevékenykedő kormányokat a hatékony válságkezelésben.

A cseh válságkezelés fő pontjai a munkapiaci reformok bevezetése, illetve a költségvetés alakítására vonatkozó szabályok harmonizálása voltak, emellett az államadósság csökkentése és a nyugdíjrendszer átalakítása játszott fontos szerepet.

Az intézkedések nyomán Csehország gazdasága egyre kedvezőbben alakul, a kormány tevékenysége egyelőre mind a rövid-, a közép- és a hosszútávú célok elérésében pozitívan értékelhető. A teljes stabilizálódás esetén az eurózónához való csatlakozás sem várhat magára sokáig. A gazdasági növekedés azonban nagyon törekeny, fennmaradt a függőség a külső feltételek alakulásától, és a reformok, takarékosági intézkedések társadalmi tiltakozó megmozdulásokat eredményezhetnek.

Irodalomjegyzék

- A Skoda visszatér... 2009: A Skoda visszatér a rendes munkahétre. *Origo*, 2009. február 26. Interneten: <http://www.origo.hu/gazdasag/valsag/20090226-gazdasagi-valsag-csehország-autoipar-a-skoda-visszater-a-rendes-munkahetre.html>
- A valutauniós növekedés megtorpanását... 2011: A valutauniós növekedés megtorpanását Magyarország és Csehország szenvedti meg. *Hír24*, 2011. január 30. Interneten: <http://www.hir24.hu/gazdasag/207880/-a-valutaunios-novekedes-megtorpanasat-magyarország-es-csehország-szenvedi-meg.html>
- Cameron, D. R. 2010: *European Responses to Economical Crisis*. Yale University, Washington DC.
- Czech National Bank 2011: *Inflation report 2011/I*, Prague.
- Cseh Statisztikai Hivatal 2011: *Statistics*. Interneten: <http://www.czso.cz/eng/redakce.nsf/i/home>
- Eurostat 2011: *Statistics*. Interneten: http://epp.eurostat.ec.europa.eu/portal/page/portal/statistics/search_database
- Juhász G. 2010: *Nemzetközi szakmai tapasztalatok. Csehország*. Szociálpolitikai és Munkaügyi Intézet, Budapest.
- Majerová, V. 2000: *Four Milestones in the Social and Economic Development of Czech Agriculture*. Czech Agricultural University, Prague.
- Megállapodott a kötelező... 2011: Megállapodott a kötelező magánnyugdíj-pillérről a cseh kormány. *Origo*, 2011. január 21. Interneten: <http://www.origo.hu/gazdasag/hirek/20110121-megallapodott-a-kotelezo-magannyugdijpillerrol-a-cseh-kormany.html>
- Nőtt a cseh államadósság 2010: Nőtt a cseh államadósság. *Világgazdaság Online*, 2010. január 15. Interneten: <http://www.vg.hu/gazdasag/makrogazdasag/nott-a-cseh-allamadossag-302536>
- OECD 2010: *OECD Economic Surveys: Czech Republic 2010*. OECD, Paris.
- Tóth Zs. 2010: A gazdasági válság hatása Magyarország konvergenciafolyamatára, nemzetközi kitekintéssel. *EU Working Papers*, 1, 27-44. o.